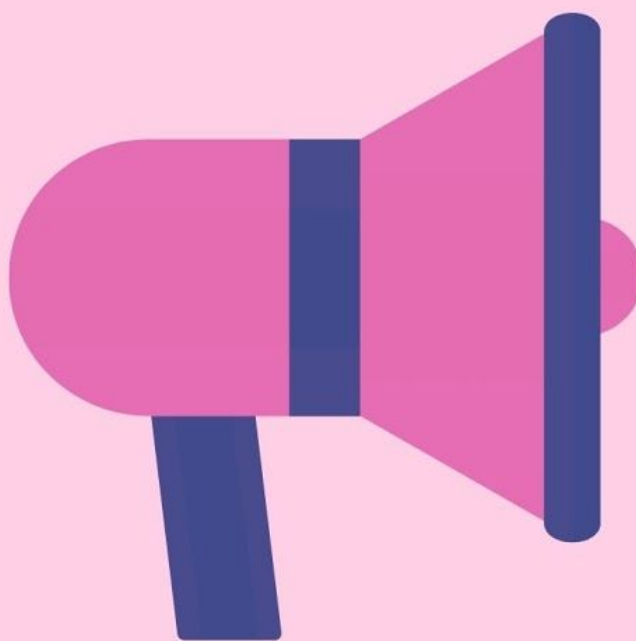


Circuit de Posicionaments d'Esplais Catalans



1. INTRODUCCIÓ	3
1.1 Justificació: per què ens hem de posicionar?	3
1.2 Problemàtiques detectades: què volem millorar?	3
1.3 Procés d'elaboració del nou circuit: com hem arribat fins aquí?	4
2. POSICIONAMENTS, RESOLUCIONS I COMUNICACIONS RÀPIDES	5
3. GRUP DE POSICIONAMENTS	6
3.1 Funcions del grup	6
3.2 Composició i ratificació del grup	6
4. EL CIRCUIT	7
4.1. Els primers passos	7
4.2. Criteris per decidir el nivell del circuit	7
4.3 Tipus de posicionaments	9
4.4. Els tres nivells del circuit de posicionaments	9
4.5. Aprovació dels posicionaments	13
5. ALTRES POSICIONAMENTS	13
5.1 Posicionaments territorials	13
5.2 Posicionaments amb altres entitats	13
6. COMUNICACIÓ I DIFUSIÓ	14

1. INTRODUCCIÓ

Actualment, Esplais Catalans ens posicionem seguint el [Circuit de posicionaments aprovat a l'Assemblea General Ordinària de 2015](#), on es diferencien tres vies d'aprovació segons qui els ha d'aprovar i amb quina urgència.

Aquest document no contemplava quan caldria revisar-lo però, passats cinc anys del seu funcionament, des del Gran Comitè i també a petició d'alguns esplais a través dels suggeriments de l'Era, hem **iniciat una revisió del mateix**. Aquesta pretén reduir les problemàtiques del circuit anterior detectades fins ara i presentar una nova versió del circuit a l'AGO del 2020.

1.1 Justificació: per què ens hem de posicionar?

Abans d'explicar les problemàtiques detectades, però... per què és important que com a Esplac ens posicionem davant de fets d'actualitat? Doncs bé, posicionar-nos com a associació ens pot servir per a contribuir a:

- Fer visible la nostra visió i discurs sobre una temàtica.
- Generar nou discurs sobre una temàtica.
- Fer incidència política.
- Augmentar el sentiment de pertinença a l'entitat.
- Mostrar-nos com a entitat activa i dinàmica.
- No mostrar-nos indiferents davant de problemàtiques i injustícies. Posar de manifest que el que passa a la societat ens afecta i interpel·la d'una manera o altra i assenyalar situacions que considerem injustes. Com deia Gramsci, “la indiferència és el pes mort de la història”.
- Facilitar que els esplais, les monitores i les dirigents puguin posicionar-se sobre una temàtica fent servir els posicionaments d'Esplac.

1.2 Problemàtiques detectades: què volem millorar?

Les problemàtiques detectades i de les que parteix aquest document són:

- Ens posicionem poc. Tot i que anem emetent posicionaments, sobretot en dies assenyalats, hi ha la sensació que ho fem poc i que seria enriquidor fer-ho més sovint.
 - **Objectiu:** augmentar el nombre de posicionaments que fem.
- La participació dels esplais a les votacions dels posicionaments és baixa. S'arriba de manera molt justa als mínims necessaris per aprovar un posicionament
 - **Objectiu:** augmentar la participació dels esplais a les votacions.
- La participació dels esplais en l'aprovació dels posicionaments és limitada, només ho poden fer votant.
 - **Objectiu:** ampliar la manera en què els esplais poden participar.

- Els posicionaments que emetem tenen poc impacte, tant a l'entitat com socialment.
 - **Objectiu:** fer créixer l'impacte dels posicionaments, reforçant la difusió interna i externa que en fem.

1.3 Procés d'elaboració del nou circuit: com hem arribat fins aquí?

Un cop es va manifestar la inquietud de revisar la manera en que ens posicionem com a entitat, a la Coordinació Territorial (CT) de desembre de 2019 i a la trobada del Gran Comitè (GC) de gener de 2020 en vam parlar. Finalment, vam concloure que **calia fer una revisió** i tenir més clars els criteris amb els que ens posicionem com a entitat.

Davant d'aquesta necessitat, a la tancada del GC de gener es va decidir **començar a treballar en una proposta més definida** a partir de la qual poder portar aquesta **revisió als sectors i esplais** per tal de fer més participatiu aquest procés abans de l'AGO. Per fer-ho, es va crear un grup provisional format per membres del GC, encarregat de dinamitzar l'elaboració d'aquesta primera proposta.

A la tancada del GC d'abril, el grup va presentar un primer esquema de la proposta. Durant les següents setmanes es van recollir comentaris i suggeriments de les dirigents del GC a títol de dirigents, que van ser treballats a la posterior CT de maig amb una proposta més definida. Amb tot això, el Grup de posicionaments va elaborar un primer esborrany d'aquest document, que es va compartir amb els esplais a les reunions de sector de maig i sobre el que es van **recollir comentaris, suggeriments i inquietuds** a les reunions de sector de juny.

Més tard, a la tancada del GC de setembre, es van posar en comú totes les aportacions rebudes dels sectors i a partir d'aquestes es van **concretar i ampliar alguns detalls del circuit**, convertint-se en l'actual versió que ara llegiu. És aquesta la que, després d'aquest procés participatiu, sotmetem a votació a l'AGO 2020.

2. POSICIONAMENTS, RESOLUCIONS I COMUNICACIONS RÀPIDES

En un circuit de posicionaments, cal aclarir quan parlem de posicionaments i quan no. Tal i com ho entenem a Esplac, diferenciem:

- **Posicionaments:** és la reacció davant d'un fet concret o d'un dia assenyalat i sobre el que tenim alguna cosa a dir. Alguns exemples són els posicionaments que fem per un dia com el [8 de març](#), o com a resposta a un fet d'actualitat, com l'[atac feixista que va patir el Centre LGTBI de Barcelona](#). El posicionament, doncs, és una manera de fer pública la reacció d'Esplac davant d'un fet o d'una situació, però no compromet el posicionament polític de l'associació a llarg termini ni ens compromet a fer cap acció concreta.
- **Resolucions:** posicionaments polítics davant d'una situació o realitat, que marquen allò que pensem com a associació i que, en cas que inclogui compromisos, ens obliga a dur a terme el que s'hi digui. Les resolucions tan sols es poden aprovar en Assemblea General Ordinària a través d'una votació per majoria absoluta amb possibilitat d'esmenes. Les resolucions, doncs, garanteixen que allò que s'hi diu sigui molt més compartit per totes i que, finalment, tingui una legitimitat política més forta. Podeu consultar les [darreres resolucions aprovades a la pàgina web](#).
- **Adhesions:** és el fet de donar suport a una campanya o posicionament d'una altra entitat o plataforma. En serien exemples l'adhesió al [manifest de l'organització Kongra Star contra la invasió turca de Síria](#) o a la campanya "[Cofinem els cotxes, recuperem les ciutats](#)". Al circuit de 2015 no es parla de com s'ha de fer l'aprovació de les adhesions i per això la nova proposta les inclou.
- **Comunicacions breus i ràpides:** comunicacions curtes i immediates davant d'esdeveniments o fets que ens interpel·lin com a associació, que s'acostumen a fer via xarxes socials. Un exemple seria aquesta [publicació davant la proposta de dissolució del CNJC](#).

Aquest document, el circuit de posicionaments, concreta el procés d'elaboració i aprovació de **posicionaments i adhesions**. No afecta a les resolucions, que s'han d'aprovar en AGO, ni a les comunicacions ràpides, que es fan amb la validació de l'Equip de Coordinació i a proposta de qualsevol esplai, equip o persona d'Esplac.

3. GRUP DE POSICIONAMENTS

Per tal de gestionar tot el que implica aquest circuit de posicionaments i que s'exposa més endavant, es crearà un **grup encarregat de vetllar pel bon funcionament del circuit**. Aquest grup neix de la voluntat de fer del Gran Comitè un espai **més participatiu**. Fins ara, la majoria de les funcions que assumeix aquest grup eren assumides per l'Equip de Coordinació, mentre que ara es proposa crear un espai obert a la resta de **dirigents** de l'entitat.

3.1 Funcions del grup

Seràn funcions i tasques d'aquest grup:

- Estar al dia de l'actualitat per detectar i fer **propostes de posicionaments**.
- **Recollir els interessos** dels esplais sobre possibles posicionaments de l'associació.
- **Gestió del circuit** de posicionaments. Determinar el nivell que seguirà un posicionament en funció de la urgència i el discurs previ d'Esplac sobre la temàtica.
- Detectar que els posicionaments que es presentin no siguin **contradictoris** amb els valors de l'associació. En cas que ho siguin, té la competència de **retirar-los**.
- **Rendir comptes** de la feina feta a l'AGO.

3.2 Composició i ratificació del grup

La possibilitat de formar part del Grup de posicionaments s'inclou a les **funcions de dirigent** d'Esplac, de manera que qualsevol dirigent en pot formar part.

El Grup de posicionaments estarà format per:

- 2 membres de l'**Equip de Coordinació**
- Entre 1 i 4 membres dels **Equips Generals de Sector** o **Representants de Comissió**

A més, a l'hora d'escollir la composició del grup, es prioritzarà:

- Representació d'**equips diferents**.
- **Diversitat de persones** pel que fa a tots els eixos d'opressió.

La composició d'aquest grup s'escollirà cada any a la Coordinació Territorial de **novembre** per **consens de les dirigents**. Després, l'EGS informará als sectors d'aquesta i es recollirà *feedback* si escau, que es tindrà en compte de cara a comunicar la composició definitiva del grup a l'AGO.

En cas que no hi hagi persones que vulguin assumir formar part d'aquest grup, les funcions del grup seran assumides per l'Equip de Coordinació.

4. EI CIRCUIT

4.1. Els primers passos

Qui pot proposar un posicionament?

Qualsevol persona participant d'Esplac. Això significa que pot presentar un posicionament un esplai, un grup de treball, una comissió, un equip, una monitora a títol individual, una dirigent (EGS, Representant de Comissió o Equico) o una sòcia.

Per quin canal?

S'habilitarà un formulari per proposar que Esplac es posi. En aquest, es preguntarà per la temàtica i text del posicionament així com per la urgència del mateix.

I un cop presentat?

Un cop rebut un posicionament i en funció de la seva **urgència i del discurs previ** que Esplac tingui sobre la temàtica, el Grup de posicionaments determinarà per quin dels tres nivells del circuit caldrà passar-lo (aquests tres nivells s'expliquen i desenvolupen a l'apartat 4.4).

Tal i com s'ha esmentat a les funcions, el Grup de posicionaments **pot retirar** l'entrada al circuit d'un posicionament que sigui contradictori als valors d'Esplac.

Revisió d'estil i ortogràfica

Un cop rebuda una proposta de posicionament i abans de passar-la per cap nivell, la Secretaria tècnica i el Grup de posicionaments farà una revisió d'estil i ortogràfica, si escau.

4.2. Criteris per decidir el nivell del circuit

Com s'ha esmentat, hi ha dos criteris que determinen el nivell pel qual es passarà un posicionament o adhesió: **la urgència** d'aquest i **el discurs previ** de l'associació sobre la temàtica.

4.2.1 Urgència

Quan es presenta un posicionament, és important que qui el presenta **indiqui el grau de temporalitat** amb el que el posicionament necessita ser aprovat.

Per determinar el grau d'urgència, no només es tindrà en compte l'emergència del posicionament sinó també en quins casos prioritzem: (1) si volem que Esplac tingui un mecanisme de posicionament ràpid perquè com a associació ens posicionem més o (2) si preferim prioritzar la participació del major nombre de membres d'Esplac en el procés.

És urgent quan:

- És sobre un fet que és una agressió directa a la integritat d'una identitat participant d'Esplac, una agressió a un esplai, a l'associació o a un valor d'Esplac. Per exemple; casos de violència exercida a infants, vulneració del dret al lleure, etc.
- És una adhesió a un posicionament d'una altra entitat/plataforma que demana un termini i, per tant, el termini de l'adhesió està subjecte a la temporalitat del posicionament original.
- Volem que Esplac es posicioni ràpid perquè valorem que ens podem posicionar al respecte per antecedents (si ja ens hem posicionat amb anterioritat, tenim resolucions o projectes al respecte, etc).

No és urgent quan:

- El posicionament és sobre un marc genèric i no per una acció concreta, de manera que pot obrir-se un procés participatiu per tal que les participants d'Esplac participin en el circuit. O fins i tot, pot esperar a ser presentat com una resolució a l'AGO.
- El posicionament és sobre un fenomen que pot haver esclatat recentment però es preveu a llarg termini i, per tant, el posicionament pot esperar a passar per un procés més participatiu.

4.2.2 Discurs previ

Per determinar el nivell del circuit que seguirà un posicionament també es tindrà en compte el discurs previ que Esplac té al respecte. És important tenir-ho en consideració ja que, quan algú es planteja presentar un posicionament, aquest pugui seguir la línia del discurs previ de l'associació.

Es considera que hi ha discurs previ quan:

- Està integrat en alguna de les [darreres resolucions d'Esplac](#)
- Hi ha [posicionaments anteriors i recents](#) en la línia
- Forma part dels [valors d'Esplac](#)
- Es recull en les [línies pedagògiques d'Esplac](#)
- Esplac té un Grup de Treball, Comissió o Projectes que treballen sobre la matèria

Es considera que no hi ha discurs previ quan:

- Esplac no fa referència al tema en cap dels espais que s'han esmentat en el punt anterior.

4.3 Tipus de posicionaments

Seguint aquests criteris podem trobar quatre modalitats de posicionaments, que determinaran per quin dels tres nivells del circuit caldrà que passi cadascun.

	Tipus de posicionament	Nivell del circuit pel que haurà de passar
A	Urgent amb discurs previ	Màxima urgència
B	Urgent sense discurs previ	Intermig
C	No urgent amb discurs previ	Intermig*
D	No urgent sense discurs previ	Màxima participació

* En el supòsit (C), no urgent amb discurs previ, es proposa el nivell intermig perquè si ja hi ha discurs previ vol dir que prèviament els esplais ja han participat i decidit entorn a aquest tema i per això podem prioritzar posicionar-nos ràpidament. Això també ens pot permetre ampliar el nombre de posicionaments que fem, un dels objectius que té aquest circuit.

4.4. Els tres nivells del circuit de posicionaments

Tal i com s'ha esmentat, la proposta de nou circuit de posicionaments d'Esplac contempla tres nivells que desenvoluparem a continuació:

1. Nivell de màxima participació
2. Nivell intermig
3. Nivell de màxima urgència

Aquests tres nivells es diferencien per **qui pot fer aportacions al text; qui, quan i com es valida i quins són els terminis a seguir.**

Pel que fa a la participació de cada nivell, cal tenir en compte que tot és una **proposta de mínims**. Això vol dir que, com a mínim, ha de passar pels equips que indiqui el nivell, però dins d'un nivell es pot ampliar la participació a més equips si es considera viable.

A continuació presentem una **graella que resumeix els tres nivells** i seguidament trobareu una explicació més detallada per a cadascun d'ells.

	Qui pot proposar aportacions al text?	Qui ho valida?	Quan es valida?	Com es valida?	Terminis
Nivell 1: Màxima participació	Tothom: monis, dirigents, comissions, grups de treball.	Esplais	Prèviament	Es penja a l'Era amb un enllaç al document perquè es puguin posar comentaris. Després del període de suggeriments i acceptació d'aquests, s'obre a l'Era la votació "A favor / En contra".	Posicionaments: <u>1 mes i mig</u> des que es presenta: - 10 dies per fer suggeriments - 5 dies perquè s'acceptin - 1 mes per votar Adhesions: <u>1 mes</u> per votar.
Nivell 2: Intermig	Gran Comitè	Esplais i GC (dirigents a títol individual)	GC: prèviament Esplais: a posteriori	GC (prèviament): s'envia per correu i es valida per aclamació. Si coincideix que hi ha CT també es comenta en CT. Esplais (a posteriori): s'informa dels que s'han fet en un punt a les reunions de sector. Si algun esplai té inquietuds o comentaris per tenir-los en compte per propers posicionaments, ho pot comentar i fer-los arribar mitjançant un formulari.	Posicionaments: <u>7 dies</u> des que es presenta: - 4 primers per fer suggeriments - 2 dies perquè s'acceptin - 1 dia per aprovar-lo per aclamació Adhesions: <u>5 dies</u> per votar.
Nivell 3: Màxima urgència	El Grup de posicionaments i l'Equico.	Esplais i GC (dirigents a títol individual)	Esplais i GC: a posteriori	Esplais (a posteriori): s'informa dels que s'han fet en un punt a les reunions de sector. Si algun esplai té inquietuds o comentaris per tenir-los en compte per propers posicionaments, ho pot comentar i fer-los arribar mitjançant un formulari. GC (a posteriori): s'informa dels que s'han fet per correu o presencialment si hi ha reunió. Si sorgeixen comentaris, també es recullen per tenir-los en compte a la propera.	Posicionaments i adhesions: màxim <u>48 hores</u> des de que es presenta.

4.4.1 Nivell de màxima participació

Es tracta de posicionaments on es prioritza la participació dels esplais en el procés per davant la rapidesa. Són posicionament en què, des que l'agent el presenta fins que s'aprova o no, passa **un mes i mig** en cas de posicionaments i un mes en cas d'adhesions.

- **Qui pot aportar i fer suggeriments:** tothom. Pel que fa als esplais, els suggeriments els faran les monis a títol individual, no com a esplai, per poder



garantir la màxima participació. L'agent que presenti el posicionament serà qui decideixi quins acceptar i quins no.

- **Terminis:** en cas de posicionaments, 1 mes i mig. En cas d'adhesions, 1 mes.

Concretament, 10 dies per fer suggeriments, 7 dies perquè qui presenta el posicionament els accepti i 28 dies per votar. En el cas de les adhesions, no hi ha els primers 15 dies ja que no cal el procés de presentar suggeriments perquè es tracta de textos tancats que no depenen de nosaltres.

- **Votació:** es farà a través de l'Era. A les reunions de sector es donarà un espai per poder votar si no ho han fet. En aquest espai no serà obligatori votar, ho afegim com a estratègia per fer més visibles els posicionaments i per fomentar la participació.
 - A nivell de coordinar tempos i votació, l'ideal seria que les reunions de sector fossin quan als posicionaments els queda poc per tancar la votació, per afavorir que a les reunions de sector s'incrementin els vots. Per això és important que es tingui en compte quan es presenti un posicionament de màxima participació, encara que no serà un requisit perquè no podem controlar la urgència amb què es presenta un posicionament.

4.4.2 Nivell intermig

- **Qui pot aportar i fer suggeriments:** Gran Comitè.
- **Terminis:** 7 dies per garantir un posicionament ràpid i perquè requereix de la participació de menys persones. Concretament, 4 dies per fer suggeriments, 2 dies per acceptar-los (qui hagi proposat el posicionament) i 1 dia per aprovar-se per aclamació del Gran Comitè. En el cas de les adhesions, el termini serà de 5 dies, ja que es tracta de textos tancats que no depenen de nosaltres.
- **Validació:** a través del GC per aclamació. En cas de no-consens, es passaria al nivell de màxima participació per tal que siguin els esplais qui determinin l'aprovació del posicionament.
- **Validació a posteriori(*):** a la reunió de sector s'informarà als esplais dels posicionaments de nivell intermig que s'hagin fet. Si hi ha inquietuds o comentaris per part dels esplais, es poden comentar a la reunió, però caldrà que es facin arribar per correu electrònic. Tots els comentaris que es rebin es tindran en compte per propers posicionaments. Si es detecta que un posicionament ha generat molt rebuig, el Grup de posicionaments valorarà rectificar-lo seguint el procediment explicat a l'apartat '4.3.4 Aclariments'.

4.4.3 Nivell de màxima urgència

- **Qui pot aportar i fer suggeriments:** el Grup de posicionaments i l'Equico, com a equip amb l'última responsabilitat de l'associació. Això no vol dir que s'hagi d'esperar a la validació de tots els seus membres, sinó que hi poden fer aportacions i suggeriments. Si en aquest procés no hi hagués consens, la proposta passaria al

nivell intermig. D'altra banda, si hi ha comissions o grups de treball que treballen sobre la temàtica i la urgència ho permet, també es podrà comptar amb la seva participació, tot i que no és un requisit.

- **Terminis:** màxim de 48 hores, però poden ser menys.
- **Votació:** en cas de discrepàncies entre els agents que determinen l'aprovació del posicionament es passaria al nivell intermig.
- **Validació a posteriori(*):** a la reunió de sector s'informarà als esplais dels posicionaments de nivell màxima urgència que s'hagin fet. Si hi ha inquietuds o comentaris per part dels esplais, es poden comentar a la reunió però caldrà que els facin arribar per correu electrònic. Tots els comentaris que es rebin es tindran en compte per propers posicionaments. Si es detecta que un posicionament ha generat molt rebuig, el Grup de posicionaments valorarà rectificar-lo seguint el procediment explicat a l'apartat '4.4.4 Aclariments'.

4.4.4 Aclariments

(*) Validació a posteriori en els nivells intermig i de màxima urgència

En cas que a la validació a posteriori dels posicionaments de nivell intermig o màxima urgència es detectin moltes inquietuds o rebuigs, es procedirà de la següent manera:

- **Matisos i comentaris:** caldrà que s'enviïn mitjançant un formulari, amb el que es recolliran i es tindran en compte per propers posicionaments similars.
- **Rebuigs:** si un mínim de 10 esplais manifesten voler canviar un posicionament o estar-hi en contra, s'habilitarà un mecanisme per votar si cal retractar-lo o no. Caldrà que un mínim del 15% dels esplais d'Esplac votin a favor de la revocació per a que aquesta es faci efectiva. A més, la revocació s'ha de guanyar per la majoria absoluta dels vots emesos.

Altres consideracions

Davant de possibles confusions o casos en que sigui complicat determinar el nivell del circuit, plantegem algunes consideracions.

Per exemple, els casos de **posicionaments urgents sense discurs previ** (B) poden generar contradiccions pel fet de no tenir discurs desenvolupat però sí ser coherents amb els nostres valors i requerir d'urgència. En aquest cas, qui vulgui presentar el posicionament es pot plantejar presentar-lo com a urgent, **denunciant l'acció concreta** sense un gran desenvolupament de fons, però després presentar també un posicionament no urgent per tal que Esplac generi un discurs més consensuat i profund que doti de coherència el posicionament inicial.

També és interessant reflexionar que, en aquests casos **en què no hi ha discurs previ d'Esplac però sí coherència amb els seus valors**, es pot optar per adherir-se als

posicionaments que les organitzacions que sí que treballen sobre el tema, en comptes d'elaborar un posicionament propi. Per exemple, per temes de desnonaments, potser és més interessant adherir-se de forma immediata als posicionaments que facin els sindicats d'habitatge i, paral·lelament, presentar un posicionament no urgent vinculant el dret a l'habitatge amb els drets dels infants que llavors sí, seria un tema del qual Esplac pot ser-ne promotor.

Finalment, **en cas que la urgència que determini qui presenta el posicionament no coincideixi amb la valoració que en fa el Grup de posicionaments**, es contactarà amb qui hagi presentat el posicionament per arribar a un acord. Per exemple, pot passar que qui presenti el posicionament consideri que no és urgent però el Grup sí o viceversa. El primer pas serà arribar a un consens amb qui presenta el posicionament i, en cas que no hi hagi un acord, es passarà el posicionament al nivell més participatiu dels proposats.

4.5. Aprovació dels posicionaments

Mínim de vots emesos per aprovar un posicionament

- Posicionaments amb discurs previ: no cal un mínim d'esplais per aprovar-se.
- Posicionaments sense discurs previ: caldrà, com a mínim, que el 15% dels esplais d'Esplac hagi votat a favor.

Vots favorables necessaris per poder aprovar un posicionament

Tots els posicionaments s'aproven per majoria absoluta. És a dir, cal que la meitat de vots +1 siguin a favor.

5. ALTRES POSICIONAMENTS

5.1 Posicionaments territorials

El present circuit no incorpora un procés per abordar aquells posicionaments que afecten un territori concret, però es valora positivament que cada **sector geogràfic pugui pronunciar-se** sobre aquells temes que afecten al seu territori.

En aquest sentit, s'anima a cada sector a establir un **procés per posicionar-se** en els temes que afecten al seu sector geogràfic i que s'adeqüin al discurs i valors d'Esplac, un fet que ha de valorar l'EGS de cada sector.

Fins que cada sector elabori el seu circuit, serà l'EGS qui podrà valorar les propostes de posicionaments que afectin el territori i la seva coherència amb els valors i discurs de l'associació.

En tots els casos, des de l'àrea de comunicació d'Esplac es farà difusió d'aquests posicionaments territorials subrallant que és el sector geogràfic qui es posiciona o adhereix.

5.2 Posicionaments amb altres entitats

En els casos en que sorgeixi l'oportunitat d'emetre posicionaments amb altres entitats, serà l'**Equip de Coordinació** qui participi en els processos d'elaboració d'aquests i qui els

validarà, coordinant-se amb les entitats corresponents. En funció de la urgència i de cada cas, però, es farà tot el possible per establir mecanismes que facilitin la participació dels esplais i de la resta de GC en aquests processos.

6. COMUNICACIÓ I DIFUSIÓ

Durant l'etapa d'aprovació d'un posicionament no se'n pot fer difusió. Es pot instar als esplais a participar a la votació, però no exposant el text o part d'aquest, ja que primer s'ha d'aprovar.

Un cop aprovat un posicionament, és important **fer-lo públic i difondre'l** per amplificar l'impacte que aquest pugui tenir. Es publicarà a la pàgina web d'Esplac i se'n farà difusió a través dels **canals de comunicació** corresponents, posant èmfasi en els canals de comunicació externa com ho són les xarxes socials.

Pel que fa a la comunicació interna, com ja s'ha dit anteriorment, s'informarà de tots els posicionaments aprovats tant a les **reunions de sector** com a **l'AGO d'Esplac**, i s'hi afegiran aquells altres canals de comunicació que s'estimin convenients.

Així mateix, s'anima als esplais i sectors a compartir els posicionaments que s'aprovin i també a utilitzar-los com a **eina pedagògica** en la tasca educativa.