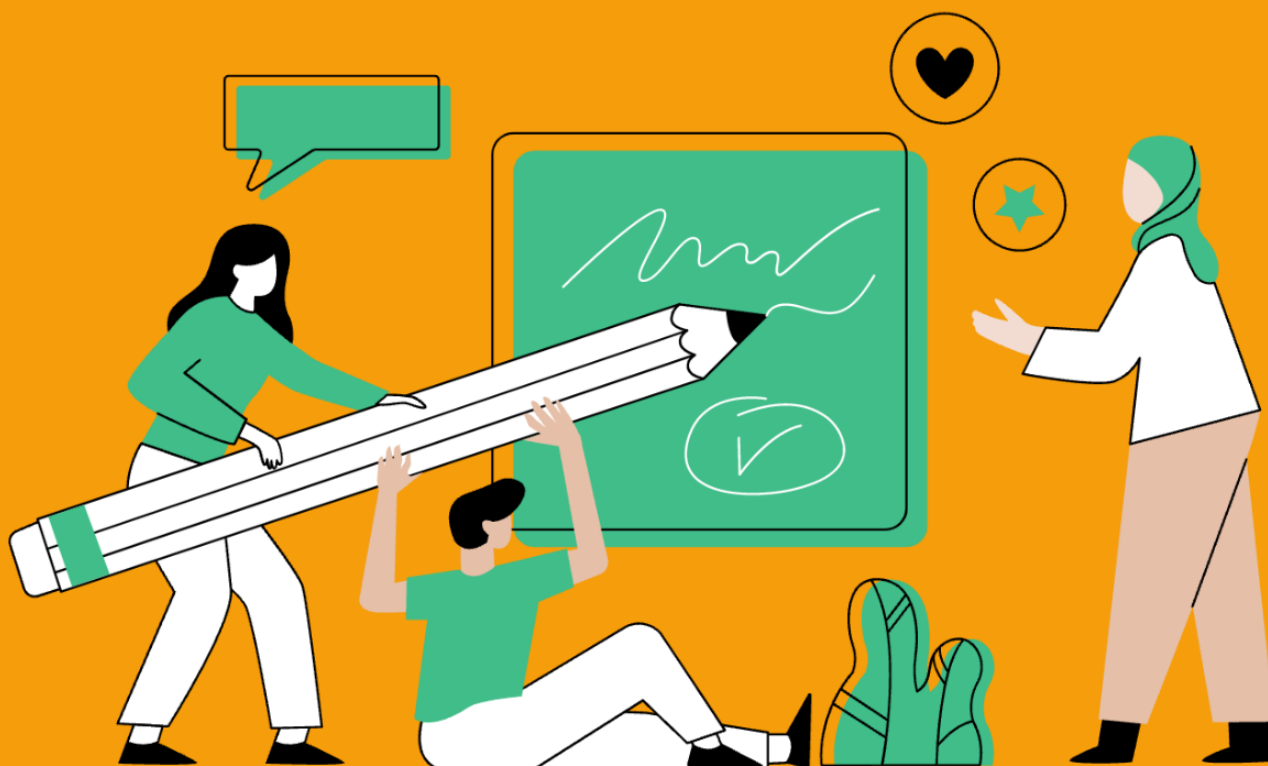


# Informe d'aplicació de la Carta de gestió de Recursos d'Esplais Catalans



**èsplac**  
Esplais Catalans

Documentació aprovada a l'AGO 2022



## Índex

|  |    |
|--|----|
| Finançament  | 3  |
| Alimentació i begudes                              | 7  |
| Sostenibilitat                                     | 11 |
| Proveïdors   | 13 |
| Transport  | 13 |
| Tecnologies de l'informació i la comunicació (TIC) | 15 |
| Formació   | 16 |
| Transparència i el rendiment de comptes            | 17 |



Aquest document que presentem és l'informe de valoració de com s'ha aplicat la Carta de Gestió Responsable de Recursos durant el curs 2021-2022.

Aquest informe s'ha realitzat des de l'àrea d'administració i la Comissió Reduint Petjada i s'hi recull la valoració política amb aspectes de millora i bones pràctiques que hem introduït. L'informe s'ha confeccionat amb les dades que hem pogut recollir sobre la gestió que s'ha fet dels recursos durant aquest curs en el si de l'associació.

Aquesta és la quarta edició d'un informe que l'entendem com un pas endavant cap a la transformació social per a la qual treballem des dels esplais d'Esplac. Una transformació que també abraça la gestió que fem dels recursos; basant-nos en els principis de l'economia social i solidària.

La Carta de Gestió Responsable de Recursos ha suposat un marc de referència pels esplais i Esplac en l'organització d'activitats i esdeveniments, en la presa de consciència de la petjada ecològica de les nostres accions i en la reducció de l'impacte mediambiental a partir de l'aplicació dels criteris marcats.

Aquest any, no obstant, amb la renovació dels membres de la Comissió Reduint Petjada, el grup impulsor i promotor de la Carta, hem iniciat un procés de revisió

Gràcies a l'enquesta d'esdeveniments sostenibles, una eina de diagnosi que permet als esplais i a l'associació analitzar les seves pràctiques en matèria de sostenibilitat, ens permet recollir de forma detallada dades que ens permeten dur a terme una anàlisi en relació a l'alimentació, el transport, la gestió dels residus, entre altres.

No obstant, encara hi ha molt marge de millora en la majoria dels aspectes que recull la carta i és necessari fer pedagogia per tal que s'apliqui a consciència a tots els sectors i que, a poc a poc, els esplais se la vagin fent seva i l'apliquin en el seu dia a dia i les seves activitats.

A continuació es detallen punt per punt com s'ha aplicat (explicat dins d'un quadre) cada apartat la Carta de Gestió Responsable de Recursos. Cal tenir en compte que en alguns casos les dades econòmiques poden correspondre a l'any natural i no el curs, en aquests casos queda especificat.

## Finançament

Els esplais són entitats independents, gestionen el dia a dia de la seva tresoreria i no acostumen a demanar assessorament per a fer gestions bancàries. A les reunions de tesorers hem fet difusió de la Carta de Gestió de Recursos i hem convidat els esplais a treballar amb banca ètica. Enguany, a causa de la disconformitat generalitzada amb la banca tradicional i el creixent interès dels esplais per fer el canvi cap a la banca ètica, des de la Comissió Reduint Petjada hem elaborat una enquesta sobre les necessitats i interessos dels esplais en aquesta matèria i hem establert un primer contacte amb el banc cooperatiu Fiare



Banca Ética, amb la finalitat d'engegar una campanya de promoció de la banca ètica per sensibilitzar i animar als esplais a fer el pas amb la banca ètica cooperativa.

- Treballar exclusivament amb la banca cooperativa i/o ètica en un període d'un lustre (cinc anys), sempre i quan hi hagi una sucursal dins del municipi.

La principal entitat financera d'Esplac és Caixa d'Arquitectes, banca cooperativa, amb la qual fem totes les operacions diàries. A més disposem d'un compte d'estalvis amb Coop57, i un compte auxiliar de suport a CaixaBank en cas de registrar-se alguna incidència al compte de Caixa d'Arquitectes. D'aquesta manera evitem aturar l'activitat diària de l'entitat. Des de l'àrea d'administració d'Esplac estem treballant per a traslladar l'operativa a l'entitat financera Fiare.

- Renunciar a rebre donacions o patrocinis d'entitats o empreses que siguin antagòniques als valors d'Esplais Catalans.

Aquest any no hem rebut cap donació i/o patrocini d'entitats i/o empreses, de manera que no ens hem hagut de plantejar la renúncia.

- Elaborar un reglament específic sobre patrocinis i donacions d'empreses privades en el termini d'un any.

Ens comprometem a fer-ho durant el curs següent i a obrir un espai de debat i de reflexió respecte a les donacions, ja que aquelles entitats i/o empreses que es poden permetre fer donacions són aquelles que acumulen més capital i que és més probable que treballin amb uns valors o pràctiques antagònics als de la nostra associació i que entren en contradicció amb l'actual Carta de Gestió de Recursos Responsable.

- Augmentar el finançament privat perquè superi el 25% en un termini de 10 anys.

Assumint que amb finançament privat ens referim a tot aquell que no és públic, l'any 2021 el finançament privat d'Esplac va ser del 12,83%, inferior al de 2020 que va ser del 15,23%. Aquesta reducció es deu al descens en els ingressos per lloguer de sales, els interessos dels préstecs realitzats i un import menor en les quotes de sòcies.



Incrementar aquest percentatge per assolir l'objectiu és tot un repte, les fonts de finançament privat són molt limitades, però seguim treballant per créixer en nombre d'esplais i sòcies. També seguim en la recerca d'alternatives per incrementar i diversificar la generació de finançament privat.

- Mantenir la independència econòmica de l'associació independentment de la font de finançament.

Hem mantingut la independència econòmica de l'associació i cap dels nostres finançadors (bàsicament administracions públiques) ha interferit en el nostre dia a dia condicionant la nostra tasca o les nostres decisions.

- Realitzar un informe anual de proveïdors recurrents i de tots aquells als que destinem 3.000 € o més.

A les següents taules es recullen els proveïdors als quals hem destinat més de 3.000 € del 2020, el 2021 i el 2022 (fins octubre).

Els principals proveïdors d'aquest 2022 segueixen sent l'Escola Lliure el Sol (entitat de formació), Arç Assegurances (cooperativa que ens gestiona les assegurances), Incoop (cooperativa de serveis), Cevagraf (impremta cooperativa que imprimeix les agendes d'Esplac) i Descuberta (empresa que gestiona cases de colònies), adicionalment enguany també es troba al llistat de principals proveïdors les empreses, Bo i sa, Avant grup Bardet, JBP i d'altres relacionades amb despeses de l'Esplaiada.

| <b>2022 (Fins octubre)</b>  |                       |               |
|-----------------------------|-----------------------|---------------|
| <b>Proveïdor</b>            | <b>Forma jurídica</b> | <b>Import</b> |
| ESCOLA LLIURE EL SOL        | Cooperativa           | 57.343,50 €   |
| BO I SA SERVEI APATS        | S.L                   | 29.079,77 €   |
| AVANT GRUP BARDET           | S.L                   | 28.614,38 €   |
| ARC CORREDORIA ASSEGURANCES | Cooperativa           | 23.791,55 €   |
| DESCOBERTA                  | S.L                   | 15.633,98 €   |
| JBP                         | S.L                   | 14.545,40 €   |



|                                     |                        |             |
|-------------------------------------|------------------------|-------------|
| AGENCIA CATALANA DE LA JOVENTUT     | Administració Pública  | 10.196,69 € |
| AUTORITAT DEL TRANSPORT METROPOLITA | Administració Pública  | 9.062,24 €  |
| ELS CAUS DE MURA                    | Cooperativa            | 8.492,20 €  |
| CEVAGRAF                            | Cooperativa            | 7.603,75 €  |
| MIREIA PUJOL RIERA                  | Autònoma               | 7.192,55 €  |
| VIAJES AEROCLUB                     | S.A                    | 5.400,00 €  |
| AMBAUKA SCP                         | Societat civil privada | 3.872,00 €  |
| Pol-len edicions                    | Cooperativa            | 3.228,16 €  |
| Signaturit Solutions                | S.L                    | 3.225,86 €  |
| ACTURA 12                           | S.L                    | 3.180,44 €  |
| TEB SOLUCIONS SCCL                  | Cooperativa            | 3.153,02 €  |

| 2021                                 |                |             |
|--------------------------------------|----------------|-------------|
| Proveïdor                            | Forma jurídica | Import      |
| ESCOLA LLIURE EL SOL                 | Cooperativa    | 81.267,92 € |
| ARC CORREDORIA ASSEGURANCE, S.C.C.L. | Cooperativa    | 41.406,22 € |
| INCOOP                               | Cooperativa    | 16.412,29 € |
| DESCOBERTA                           | S.L            | 16.269,95 € |
| BROTHAPPS                            | S.L            | 13.271,99 € |
| GAFISA BARCELONA AUDITORS S.L.P      | S.L            | 7.830,97 €  |
| CEVAGRAF, S.C.C.L.                   | Cooperativa    | 6.568,91 €  |
| TEAM TOURIST SERVICE                 | S.L            | 5.488,33 €  |



|                             |             |            |
|-----------------------------|-------------|------------|
| AVANT GRUP BARDET           | S.L         | 5.233,15 € |
| FUNDACIO ESADE              | Fundació    | 3.690,00 € |
| TEB SOLUCIONS               | Cooperativa | 3.566,48 € |
| BANCO BILBAO VIZCAYA S.A    | S.A         | 3.549,44 € |
| CASA DE COLONIES EL PINATAR | S.L         | 3.520,00 € |

| 2020                                 |                |             |
|--------------------------------------|----------------|-------------|
| Proveïdor                            | Forma jurídica | Import      |
| ESCOLA LLIURE EL SOL                 | Cooperativa    | 92.187,99 € |
| INCOOP (Proveïdor)                   | Cooperativa    | 19.662,94 € |
| CEVAGRAF, S.C.C.L.                   | Cooperativa    | 6.683,13 €  |
| DESCOBERTA                           | S.L            | 5.535,00 €  |
| ARC CORREDORIA ASSEGURANCE, S.C.C.L. | Cooperativa    | 24.589,08 € |
| BROTHAPPS S.L.                       | S.L            | 19.662,94 € |
| GAFISA BARCELONA AUDITORS S.L.P      | S.L            | 8.072,97 €  |
| VALLS MATA PINTURA S.L               | S.L            | 3.686,87 €  |
| ABACUS, S.C.C.L.                     | Cooperativa    | 3.183,47 €  |
| Quirón Prevención S.L.U              | S.L            | 3.186,13 €  |

## Alimentació i begudes

- Prioritzar productes tenint en compte l'ordre dels criteris següents i tenint en compte sempre que les condicions siguin justes laboralment i mediambientalment:
  1. Productes ecològics i de proximitat
  2. Productes de proximitat
  3. Productes ecològics
  4. Productes de temporada

En cas de no tenir cap opció que compleixi cap d'aquests criteris, se seleccionaran altres productes del mercat.



L'eina que tenim per avaluar el grau d'alineació dels compromisos de la Carta amb l'organització d'esdeveniments i activitats d'Esplac i dels esplais de l'associació és l'enquesta-formulari d'esdeveniments sostenibles. No obstant, es tracta d'una eina desactualitzada que des de la Comissió Reduint Petjada ens hem plantejar abordar-ne la seva revisió, juntament amb la pròpia Carta.

Dit això, dels resultats de l'enquesta no en podem extreure conclusions genèriques, ja que al haver obtingut poques respostes no són dades prou representatives com per entendre la realitat d'Esplac. En tot cas, ens aporta una mica de llum en tant a les pràctiques que estem duent a terme actualment,

La compra d'aliments s'ha dut a terme, en la gran majoria de casos, prioritzant els comerços locals o supermercats cooperatius. Els càterings, tot i no necessàriament han sigut contractats a través d'entitats de l'economia solidària, sí que s'han prioritzat els càterings locals, buscant un impacte positiu en els territoris on s'han organitzat les activitats, així com reduir l'impacte del transport en la seva distribució.

Pel que fa als esplais, aquest any no tenim dades sobre les seves pràctiques en matèria de proveïdors d'aliments, però des de la Comissió Reduint Petjada estem en procés de revisió de l'eina que s'utilitzava (l'enquesta d'esdeveniments sostenibles) per poder tornar a oferir una eina d'autodiagnosi als esplais.

Seguim treballant per tal que els aliments que consumim segueixin la Carta de gestió de recursos, però hem observat que encara ens queda molta feina perquè els equips dels esplais i dels sectors incorporin aquestes mesures en totes les compres alimentàries, així com tenim una manca de dades de les activitats que fan els esplais, especialment en el període de CCR primavera i estiu.

- Oferir per defecte menús ovo-lacteo-vegetarians a:
  - Espais generals: activitats, trobades, comissions, grups de treball, AGO, GC, CT...
  - Espais de sector: activitats, trobades, formacions, reunions de sector...

A totes les activitats orgàniques organitzades per Esplac hem ofert, per defecte, menús ovo-lacteo-vegetarians.

Les dades que ens han proporcionat els equips dels sectors ens diuen que un 65,6% dels esdeveniments que hem organitzat comptaven amb aliments d'origen vegetal i en el 44,4% dels casos, d'origen animal. Seguim treballant en la socialització de la carta de gestió de recursos per tal que tothom en conegui el contingut i faci les compres en conseqüència.





- No oferir vaixella a les activitats d'Esplac. En cas que s'hagi d'oferir, utilitzar exclusivament vaixella reutilitzable o compostable.

En el 66% dels casos, les participants han portat de casa tots els estris que han necessitat, per la qual cosa només en el 33% dels casos s'ha usat vaixella, de la qual se'n disposava. No s'han contractat càterings amb vaixelles compostables, pel que la línia que des d'Esplac estem començant a seguir és la de prioritzar l'ús del tupper i coberts portats de casa.

- Tendir cap a la no generació de residus, prioritzant la compra de productes a granel, amb envasos amb poc impacte mediambiental (vidre o paper) o amb el mínim envàs possible, evitant els productes amb envàs individual.

Aquest criteri és molt difícil d'avaluar. Tot i això, podem dir que en totes les activitats organitzades per Esplac s'ha tingut en compte aquest criteri per complir-lo en la mesura del possible.

- Elaborar una guia d'aplicació pràctica sobre l'alimentació per als esplais, difonent la iniciativa Pam a Pam.

El curs passat vam iniciar una col·laboració entre Pam a Pam, l'Escola Lliure El Sol i La Coordi, amb l'objectiu d'apropar les iniciatives d'alimentació agroecològica del territori a l'associacionisme educatiu.

El resultat d'aquesta col·laboració ha sigut el llançament del recurs d'abastiment agroecològic per les entitats d'associacionisme educatiu, que hem fet arribar als esplais i els sectors, vinculat al mapa de Pam a Pam d'iniciatives de l'economia solidària del territori català.

Seguim treballant per proporcionar eines i recursos per apropar-nos a la sostenibilitat i ser un exemple en la cura al medi ambient, però creiem que encara ens queda molta feina per fer.

- Seleccionar proveïdors d'alimentació segons els mateixos criteris que consten en aquesta carta.



Gràcies als dos documents anteriorment descrits, proposem a les persones membres de l'entitat que estan duent a terme activitats i esdeveniments, una sèrie de criteris per tal de seleccionar els proveïdors d'alimentació segons els criteris de la Carta de Gestió de Recursos.

Per tal de poder analitzar si s'estan complint aquests criteris, disposem d'una enquesta per fer la valoració de la gestió dels recursos, el formulari d'Esdeveniments Sostenibles.

Com hem mencionat anteriorment, en 2 dels 9 casos els productes eren de proximitat, ecològics i de temporada, i hem prioritzat el tupper portat de casa a la contractació d'un càtering o als aliments cuinats in situ.

El valor que volem reduir, en aquest cas, són les compres als supermercats, que es converteixen en un factor comú en l'organització d'esdeveniments, donada la seva accessibilitat i comoditat.

- Vetllar per comprar les quantitats justes d'aliments per tal que no sobri menjar en cap àpat. Per això:
  - Les persones convocades als actes i reunions hauran de confirmar sempre la seva assistència als àpats i no faltar al compromís. [En cas de no assistir-hi, es cobrarà la dieta (excepte casos justificats per causes majors)]

Als actes orgànics organitzats per Esplac hem demanat confirmació a les assistents per tal de planificar les compres d'aliments.

En els esdeveniments organitzats per Esplac que hagin involucrat una gran compra de menjar, especialment rellevant en el cas de l'Esplaiada celebrada enguany, s'ha dut una correcta previsió de la participació per evitar el malbaratament alimentari. No obstant, finalment en algunes ocasions hi ha menjar que s'ha hagut de llençar.

Pel que fa als sectors geogràfics, en la majoria de trobades en què ha sobrat menjar s'ha acabat repartint entre les participants o bé els equips de monitores i monitors dels esplais.

- Es planificarà amb anterioritat com es realitzarà la gestió dels aliments sobrants, sempre que sigui possible.



En general no s'ha dut a terme una planificació específica respecte als aliments sobrants, però sí que en les ocasions en què s'ha produït s'ha repartit entre les persones que participaven a l'activitat.

## Sostenibilitat

- Contractar entitats i cooperatives sostenibles pel subministrament de l'aigua, la llum, el gas i la telefonia en un termini d'un any, sempre que sigui possible.

Tenim contractat el servei de telefonia mòbil així com el servei d'ADSL amb la cooperativa Som Connexió; el servei de Telefonia Fixa amb Telefonia i dades de Catalunya S.L. Des del mes de Juliol, hem pogut deixar de tenir a Telefónica com a proveïdor. La nostra voluntat és operar tots els serveis amb Som Connexió SCCL, però la cooperativa no pot oferir tots els serveis que necessitem, de trucades per veu IP. Pel que fa al consum elèctric, a Esplac compartim comptadors amb la Fundació Ferrer i Guàrdia, fet que està dilatant els tempos per a gestionar el canvi de proveïdor a la cooperativa Som Energia. De moment el mercat no ofereix alternatives que compleixin amb el nostre codi ètic per al consum de gas i aigua. A l'Annex a la Carta de Gestió de Recursos es detallen alternatives als subministraments convencionals per tal que els esplais puguin contractar entitats i cooperatives sostenibles pel subministrament de l'aigua, la llum, el gas i la telefonia, de manera que els convidem a fer-ho sempre que sigui possible. Seguirem treballant per fer pedagogia i avançar totes en aquesta direcció.

- Implementar mesures d'eficiència energètica i hídrica a la seu d'Esplac.

Aquest curs no hem implementat millores d'eficiència energètica i hídrica a la seu d'Esplac.

- Implementar plenament la recollida selectiva de residus a les activitats d'Esplais Catalans i a la seva seu.



A la seu d'Esplac recollim selectivament els residus, excepte els residus orgànics, ja que actualment en el barri de Ciutat Vella de Barcelona no hi ha contenidors d'aquesta tipologia i aquests residus no es recullen. Quan l'Ajuntament de Barcelona comenci a fer la recollida a tots els barris de la ciutat, implementarem la recollida selectiva sense dilacions. Pel que fa a la gestió dels residus generats per les activitats, hem pogut conèixer que en tots els casos analitzats s'ha comptat amb mesures de separació selectiva de residus. En les activitats d'Esplac hem procurat visibilitzar i senyalitzar degudament els diferents contenidors. L'objectiu, però, és avançar cap a una no generació de residus, a partir del model de consum, dels nostres proveïdors i el material que utilitzem.

- Implementar un protocol sobre l'ús del material a les seus d'Esplac i dels sectors en el termini d'un any, per tal de promoure l'ús sostenible i curós dels recursos i els materials.

Durant el curs 2019-2020 vam redactar el Protocol d'ús de material a les seus d'Esplac (tant de l'oficina de Barcelona com la dels sectors geogràfics) de manera conjunta entre la Comissió Reduint Petjada i la Secretària Tècnica. Aquest document s'ha presentat a les treballadores de la Secretaria Tècnica, que es van comprometre a complir amb les mesures que s'estableixen en aquest document.

A més, el protocol és una eina viva que anirem adaptant segons les necessitats del moment i, si veiem que hi ha material que no estem tenint en compte, l'afegirem per tal de recollir tot allò que fem servir les treballadores d'Esplac.

- Fer un ús sostenible i curós dels recursos, analitzant la seva necessitat prèviament, reutilitzant o reciclant quan sigui possible i compartint-los amb la nostra xarxa d'entitats i persones més properes. Es potenciarà el Banc de Recursos d'Esplac perquè això sigui possible.

Com hem mencionat anteriorment, des de la Comissió Reduint Petjada hem desenvolupat l'enquesta d'esdeveniments sostenibles, que posa el focus en la gestió curosa dels recursos dels quals disposa l'entitat. Aquest ha estat el primer any d'aplicació d'aquesta eina i confiem que, any rere any, els resultats vagin millorant.

Per altra banda, el Banc de Recursos d'Esplac, una eina per compartir propostes, activitats i materials s'ha prioritzat com a punt important a desenvolupar des de l'Àrea d'Informàtica de l'entitat per tal que estigui acabada en el primer trimestre de 2022 i totes les persones de l'entitat en puguin fer ús.



## Proveïdors

- Prioritzar proveïdors de l'Economia Social i Solidària, a més de tenir en compte també iniciatives juvenils, criteris ètics, ambientals, de transparència, ús de la llengua catalana, productes de proximitat i projectes d'inserció social i centres especials de treball.

A l'hora de realitzar les despeses hem cercat proveïdors que compleixin amb els criteris anteriorment descrits, sempre que se n'han trobat amb la infraestructura suficient per adonar resposta a les necessitats de les activitats d'Esplac se les ha prioritzat per sobre d'altres empreses,

- Prioritzar com a proveïdor la cooperativa de la qual som membres, Incoop SCCL, per serveis que ofereixi com per exemple, el marxandatge ecològic. Esplais Catalans incidirà perquè Encís amplii la seva cartera de serveis a tots els Sectors Geogràfics i compleixi els mateixos criteris ètics que recull la nostra carta.

Reservem totes les cases de colònies i autocars per a actes d'Esplac mitjançant Incoop SCCL (llevat la del curs Marta Mata de Saifores) A més a més, ens coordinem la seva presidència per tal que vagin incorporant serveis més sostenibles i d'acord amb la nostra carta de gestió responsable de recursos.

## Transport

- Promoure i facilitar l'ús del transport públic o del transport col·lectiu a les activitats i trobades d'esplais, sectors i dirigents.

Tots els Grans Comitès s'han pogut celebrar, ni que sigui una part, presencialment i també hem realitzat presencialment totes les tancades de l'Equico. Tot i això, a nivell d'associació, moltes reunions han passat a ser virtuals i, per tant, s'han reduït dràsticament els desplaçaments.

Les dades dels desplaçaments de tècniques i dirigents fins a setembre de 2022 són les següents:



| Tipus desplaçament       | Nombre desplaçaments | Quilòmetres recorreguts | Desplaçaments pagats |
|--------------------------|----------------------|-------------------------|----------------------|
| Transport Públic         | 77                   | 2917,1                  | 295,72 €             |
| Cotxe / Transport privat | 396                  | 21802,9                 | 4.109,38 €           |
| TOTAL                    | 473                  | 24720                   | 4.405,10 €           |

Expressat en percentatges:

| Tipus desplaçament       | Nombre desplaçaments | Quilòmetres recorreguts | Desplaçaments pagats |
|--------------------------|----------------------|-------------------------|----------------------|
| Transport Públic         | 16,28 %              | 11,80 %                 | 6,71 %               |
| Cotxe / Transport privat | 83,72 %              | 88,20 %                 | 93,29 %              |

Les dades dels desplaçaments de tècniques i dirigents fins a setembre de 2021 són les següents:

| Tipus desplaçament       | Nombre desplaçaments | Quilòmetres recorreguts | Desplaçaments pagats |
|--------------------------|----------------------|-------------------------|----------------------|
| Transport Públic         | 113                  | 4647                    | 374,15 €             |
| Cotxe / Transport privat | 343                  | 24485                   | 4.186,85 €           |
| TOTAL                    | 456                  | 29132                   | 4.561,00 €           |

Expressat en percentatges:

| Tipus desplaçament       | Nombre desplaçaments | Quilòmetres recorreguts | Desplaçaments pagats |
|--------------------------|----------------------|-------------------------|----------------------|
| Transport Públic         | 24,78 %              | 15,95 %                 | 8,20 %               |
| Cotxe / Transport privat | 75,22 %              | 84,05 %                 | 91,80 %              |



En aquest punt, cal fer autocrítica perquè, tot i que petit, observem, un augment del percentatge de desplaçaments en transport privat respecte l'any anterior: hem passat d'un 91,8% de desplaçaments en transport privat a un 93,29%. Així doncs, cal fomentar amb més insistència l'ús del transport públic i, alhora, realitzar reunions i trobades a espais accessibles amb transport públic, ja que no només és més sostenible, sinó que també suposa una reducció dels desplaçaments a pagar.

- Vetllar pel compliment del protocol de desplaçaments dels i les dirigents i la secretaria tècnica.

Des de la secretaria tècnica es validen un a un tots els desplaçaments per verificar que compleixen amb el protocol.

## Tecnologies de l'informació i la comunicació (TIC)

- Difondre i publicar tots els documents d'Esplac només en estàndards oberts (OpenDocument, PDF...). Utilitzar el programari lliure en la mesura que sigui possible.

Tota la documentació la publiquem en formats oberts com OpenDocument o PDF. No utilitzem programari lliure per realitzar la tasca quotidiana, però l'Escola Lliure El Sol ha fet el salt a les eines digitals amb llicència lliure i actualment treballa amb la plataforma Commons Cloud, pel que les demandes de càpsules formatives les fem a través d'aquesta eina.

- Facilitar l'accés als documents d'Esplac en format digital evitant la seva impressió sempre que sigui possible.

Enviem tota aquella documentació que no requereix signatura per correu electrònic i/o penjant-la a l'Era, evitant la impressió de documents innecessaris. Prioritzem la difusió i enviament dels recursos que treiem en format digital (PDF).

- Difondre un ús responsable de les TIC.

Aquest punt no s'ha treballat durant el curs com a tal, tot i que des de l'Escola oferim càpsules formatives gratuïtes als esplais sobre aquest tema.



## Formació

- Realitzar la formació, sempre que sigui possible, amb l'Escola Lliure el Sol.

Gairebé tota la formació que hem realitzat a l'entitat durant el curs ha estat amb l'Escola Lliure el Sol.

Del total dels 57.783,50 € despesa en formació que hem fet fins a novembre de 2022 56.343,50 € corresponen a l'escola, un 97,50% del total.

Pel que fa a 2021, dels 86.132,92 € de despesa en formació, 81.267,92 € corresponen a l'Escola el Sol, un 94,35% del total.

- Treballar amb l'Escola Lliure el Sol per incrementar l'oferta formativa en Educació Ambiental, Economia Social, Solidària i Feminista.

Com cada any, seguim treballant amb l'Escola Lliure El Sol per seguir oferint formació continuada als equips de monitors i monitores dels esplais. Concretament, hem fet col·laboracions en els diferents espais formatius d'Esplac, com les Jornades Ambientals i les Jornades de Lleure i Feminisme, hem format la Comissió Reduint Petjada en justícia global i climàtica, i hem organitzat una càpsula formativa sobre economia social i solidària oberta als esplais d'Esplac.

- Difondre iniciatives formatives d'entitats afins.

A banda de les formacions de l'Escola Lliure El Sol, de les quals hem difós els monogràfics, els cursos de monitora i de directora, també hem fet difusió de les formacions internacionals com el Training Course, que es va dur a terme a Saifores aquest estiu, així com altres esdeveniments organitzats conjuntament amb l'IFM-SEI, com el Kids Got Rights! o la Winter School.

Des del Centre de recursos per a les associacions juvenils de Barcelona (CRAJ), han impulsat diverses iniciatives formatives i n'hem difós les que es parlava de fiscalitat, de comunicació i organització econòmica, de les quals n'hem fet ressò.

- Vetllar perquè les dirigents realitzin aquestes formacions.





S'ha vetllat per tal de que les dirigents realitzin aquestes formacions i així ha estat. Un exemple en són les Formacions Teresa Claramunt (acollida i creixement).

## Transparència i el rendiment de comptes

- Per tal que tot això sigui possible, Esplais Catalans ens comprometem a:
  - Publicar tota la documentació econòmica de l'Associació al portal de transparència que s'habiliti al web d'Esplac seguint amb la Llei 19/2014.

Tenim habilitat un espai a la pàgina web un apartat de transparència on es poden consultar els principals documents econòmics de l'entitat, entre d'altra documentació d'interès.

- Dur a terme el Balanç Social de la Xarxa d'Economia Social i Solidària, publicant-lo al portal de transparència que s'habiliti al web d'Esplac.

Hem elaborat el Balanç social de l'entitat i l'hem superat amb èxit.

- Transmetre la documentació de l'associació amb un llenguatge planer i el màxim divulgatiu possible per facilitar-ne la comprensió per part de tothom.

Des d'Esplac vetllem per tal que el llenguatge utilitzat a la documentació de l'Associació sigui el màxim d'entenedor possible. És per això que aquest curs seguim en la línia dels darrers anys de mantenir el canvi en el format de presentació de documents a l'AGO juntant la Memòria, el Pla de Treball i el Pressupost per facilitar-ne la comprensió i la lectura.

- Garantir la màxima concreció de les partides i apartats en els documents econòmics.
  - Dur a terme una auditoria de comptes independent i publicar l'informe resultant al portal de transparència al web d'Esplac. Aquesta auditora canviarà cada cinc anys per evitar una excessiva fraternitat entre l'equip econòmic de l'associació i l'auditora.



Els comptes d'Esplac de l'any 2021 han estat auditats. L'informe està publicat a la web, és el cinquè any que els matixos auditors auditen els comptes d'Esplac. Actualment, ja estem preparant l'auditoria de l'any 2022.

- Fer constar al web d'Esplac els membres de tots els equips de l'Associació així com les comissionades que hi hagi a cada moment i una breu biografia de cada persona. També s'inclouran totes les organitzacions on Esplac participa o d'on és membre.

Durant el curs 2021-2022 s'han pogut consultar les membres de tots els equips de l'Associació, amb les noves incorporacions als diferents equips.

- Realitzar un informe que recollirà l'aplicació d'aquesta Carta durant l'any anterior i els aspectes que s'hagin de millorar. Aquest informe es realitzarà des del departament d'administració, de tresoreria i la comissió Reduint Petjada.

És el document que teniu entre les mans.

- Difondre aquesta Carta a tots els esplais, entitats o organitzacions on participem per promoure l'adopció de mesures encaminades a la mateixa direcció.

Al llarg del curs hem continuat difonent el document per tal que arribés a totes les persones de l'Associació i que totes se'l fessin seu per tal de complir-lo en la major part de punts. Tot i això, som conscients que la Carta de gestió de recursos ja no té l'impacte que va tenir en els primers anys als esplais i a Esplac, pel que des de la Comissió Reduint Petjada apostem per fer-ne una revisió i renovació d'aquesta per millorar-la i apropar-la a la realitat actual dels esplais,

Les dirigents ens comprometem a:

- Elaborar anualment un informe de gestió, amb informació sobre les reunions, visites i desplaçaments realitzats durant el curs.



L'Equip de Coordinació ha realitzat l'informe de gestió per l'Assemblea General Ordinària de l'entitat, per retre comptes de la tasca realitzada al llarg de l'any.

Pocs Equips Generals de Sector i Representants de Comissió han realitzat l'informe de gestió, tot i ser conscients de la seva obligació de presentar-lo. Aquest curs, l'Equip de Coordinació ha tractat les dades prèviament a la realització d'aquests informes i això ha facilitat que alguns equips els poguessin elaborar.

- Publicar a L'Era els ordres del dia abans de les reunions del Gran Comitè, de l'Equico, dels EGS i les comissions, així com les actes públiques, un cop passades les reunions.

En general, tots els equips d'Esplac han utilitzat l'Era per publicar els ordres del dia i les actes públiques. Tot i que a vegades s'ha fet amb poca antelació, en general s'han pogut consultar les ordres del dia amb anterioritat a l'inici de la reunió. De cara als propers cursos, ens comprometem a prendre acta de manera més aclaridora per tal de facilitar la comprensió d'aquests documents.

- Llegir la documentació de les Assemblees Generals que es duguin a terme. Els esplais ens comprometem a:
  - Estar al dia de tota la documentació que Esplac facilita.

Des d'Esplac no podem valorar l'assoliment d'aquest objectiu que afecta directament a tots i cada un dels esplais d'Esplac per manca de dades.

- Llegir la documentació de les Assemblees Generals que es duguin a terme.

Des d'Esplac no podem valorar l'assoliment d'aquest objectiu que afecta directament a tots i cada un dels esplais d'Esplac per manca de dades.