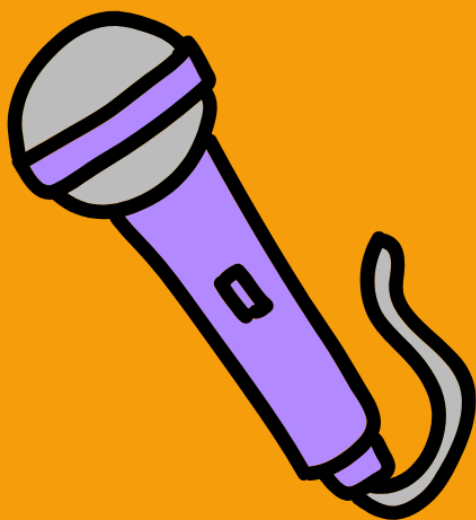


Anàlisi d'intervencions

de l'Assemblea General Ordinària 2022

Comissió de Gèneres i Sexualitats Diverses i Dissidents



èsplac

Esplais Catalans

Documentació AGO 2023



Anàlisi de les intervencions de l'Assemblea General Ordinària 2022 en clau de Gèneres i Sexualitats Diverses i Dissidents (GSDD): Com s'ocupa l'espai?

La Comissió Gèneres i Sexualitats Diverses i Dissidents (GSDD) ens hem marcat com a objectiu, un any més, fer un anàlisi amb perspectiva GSDD del recompte d'intervencions a l'Assemblea General Ordinària (AGO) del 2022, ja que és l'espai de participació més gran i el màxim òrgan de decisió de l'entitat. L'objectiu del recompte és **analitzar la representació i ocupació dels espais segons el gènere i la sexualitat de monitores, dirigents, persones de la mesa i sòcies** (EGS, Equico, RdC) de l'AGO 2022 per veure la diversitat dins l'entitat i quines tendències es donen respecte aquesta i els càrrecs, la veu i els espais que s'ocupen.

Aquest any, hem aconseguit que la major part de les assistents a l'AGO marqués la identitat de gènere i orientació sexual amb la que s'identifiquen, el que ens ha permès analitzar amb molta més precisió les dades obtingudes a nivell de temps ocupat i d'assistència.

Aquest any, igual que l'any passat, s'ha inclòs la tipologia d'intervenció, recollint-les en els següents 6 àmbits, per poder fer un anàlisi de la tipologia de participació dins l'assemblea:

1. Intervenció de la mesa
2. Presentació d'un punt
3. Presentació d'una esmena
4. Torn obert de paraula
5. Rèplica
6. Altres

Així doncs, teniu ganes de descobrir com s'ha ocupat l'espai a l'AGO?



1. Anàlisi de tipologia d'intervencions

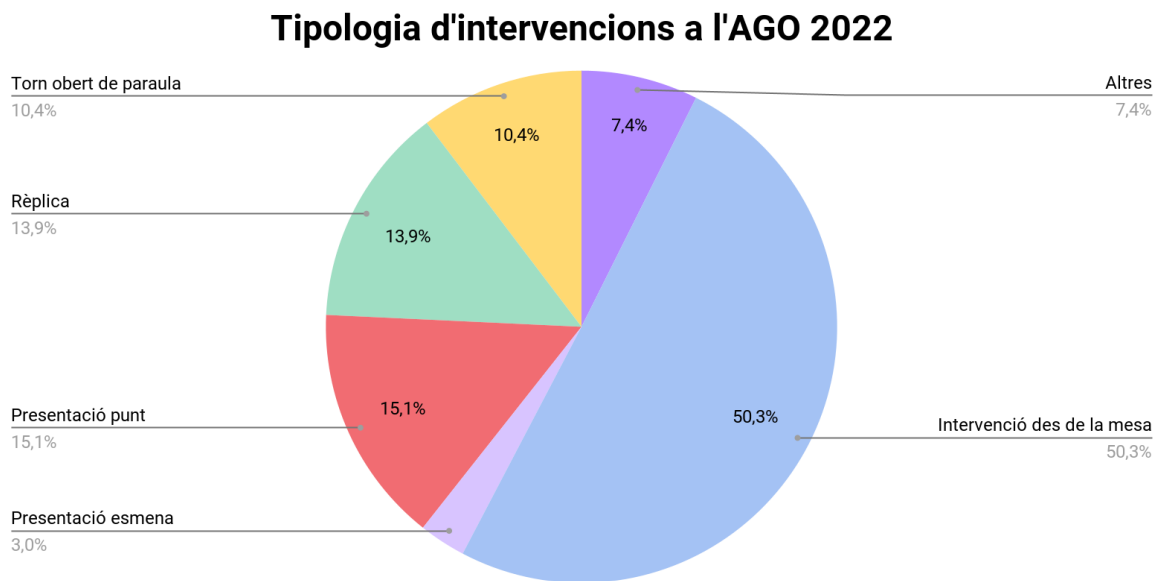


Figura 1. Distribució en la tipologia d'intervenció a l'AGO 2022. Dades AGO 2022. Elaboració pròpia GSDD.

Podem observar que les **intervencions que es van fer des de dalt de l'escenari van ocupar un 65% de l'AGO** aproximadament, venint des de les persones que formen part de la mesa (50,3%) o d'aquelles que pugen a l'escenari per presentar un punt (15,1%). **Aquests valors són gairebé un 30% més baixos que els valors de l'AGO 2021**, degut a un augment en el nombre de rèpliques (13,9%) i en els torns oberts de paraula (10,4%).

És a dir, que en aquesta darrera AGO es pot afirmar una major participació de les participants des de baix de l'escenari, concretament en un 30%.



Tipologia d'intervencions i temps ocupat per intervenció a l'AGO 2022

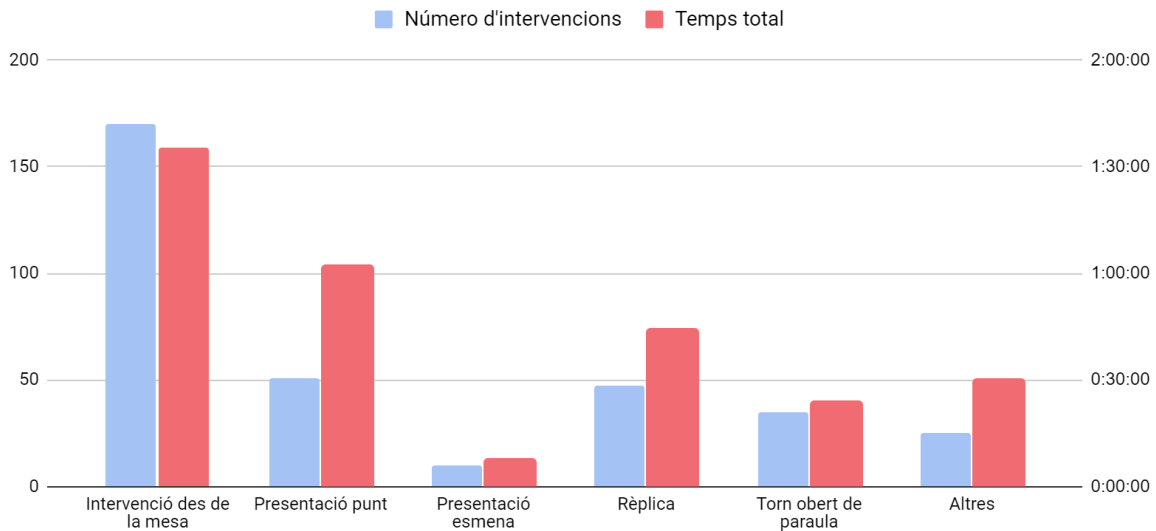


Figura 2. Comparació entre la tipologia d'intervenció i el temps ocupat. Dades AGO 2022. Elaboració pròpia GSDD.

Això també es veu reflectit en el següent gràfic, on podem observar el número d'intervencions a l'eix esquerre i el temps ocupat a l'eix dret.

D'aquest anàlisi podem observar que la **participació a l'Assemblea General Ordinària** és (deixant de banda la participació de la mesa) **deguda bàsicament a la presentació de punts**, on es duu a terme l'explicació de la documentació; **i a les rèpliques**. En menor mesura, part de la participació també és per el torn obert de paraula, i un baix percentatge de la participació és per les esmenes presentades.

Tot i això, **volem posar en valor les intervencions de les monitores** que participen a diferents comissions i projectes que puguen a l'escenari per presentar un punt, i alhora, totes les monitores que puguen a l'escenari a presentar esmenes. Aquestes intervencions ens fan **més riques i poden ajudar-nos a generar debats** sobre les línies d'actuació de la pròpia Associació.

2. Comparació de persones assistents i temps ocupat en clau GSDD (general)

A continuació, es mostra una figura on podem veure un anàlisi general del temps ocupat en clau de gènere i de sexualitat, sense incloure a la mesa.



En color vermell es marca el percentatge de persones identificades amb cada categoria i en blau, el percentatge de temps ocupat respecte del temps total.

Comparativa entre el % d'assistència i el % d'espai ocupat a l'AGO 2022

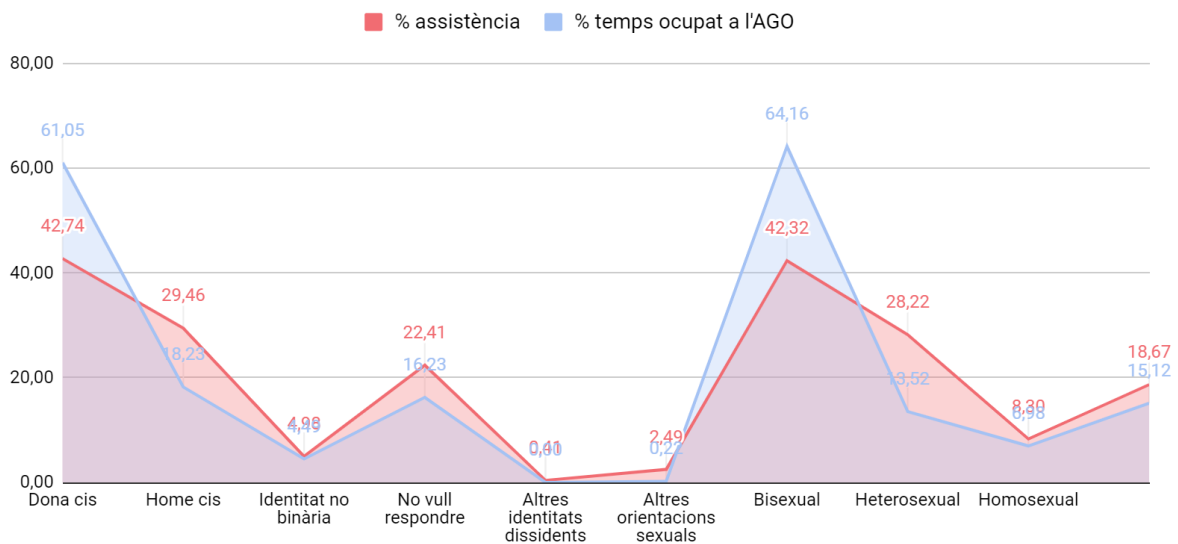


Figura 3. Comparativa entre el percentatge de persones que van assistir a l'Assemblea i el percentatge de temps ocupat, en clau GSDD. Dades AGO 2022. Elaboració pròpia GSDD.

Fixant-nos en les primeres 5 categories, corresponents a les identitats de gènere, observem com les dones cis suposen un 42,74% de l'assemblea i ocupen un 61,05% de l'espai; i els homes cis suposen un 29,46% dels presents, i ocupen un 18,23% de l'espai de l'AGO. Això implica una **sobre representació per part de les dones cis i una infra representació per part dels homes cis**, si considerem l'ocupació de l'espai amb el temps ocupat durant l'assemblea.

Aquest fet suposa un gran canvi amb l'Assemblea General Ordinària de l'any 2021, on la sobrerepresentació més gran va ser per part dels homes cis, en més d'un 10%; i les dones cis també en van tenir, però en un 1,2%; el que ens fa reflexionar en **com s'estan repartint i cedint els espais a mesura que anem prenent consciència de la nostra presència i de la nostra veu**.

Seguint amb l'anàlisi de les identitats de gènere, observem com hi ha una **representació coherent de les persones no binàries i amb altres identitats dissidents**, ja que el percentatge de temps ocupat és molt similar a la seva presència a l'espai. Tot i així, **estan poc presents dins l'AGO**.



Observant les últimes categories, corresponents a les orientacions sexuals dels participants de l'AGO, veiem com la **major part de les persones assistents són bisexuals**, i també són les que més participen, amb un **percentatge d'ocupació del temps de 64,16%**, el que ens indica que hi ha una sobre representació de més d'un 10%. En canvi, les persones heterosexuales, tot i ser el segon grup més nombrós, han tingut una ocupació del temps un 10% més baixa que la seva ocupació de l'espai.

Les persones homosexuals tenen una representació coherent, ja que el percentatge de temps ocupat de l'assemblea i el d'assistència són molt similars.

Aquelles participants amb altres orientacions sexuals han tingut un baix percentatge d'assistència i un percentatge més baix de temps ocupat.

3. Comparació de persones assistents i temps ocupat en clau GSDD (dirigents)

El gràfic que observem a continuació és una comparació de les persones dirigents assistents vers la durada de les seves intervencions. Els colors prenen continuïtat al llarg de totes les figures, en vermell veiem el percentatge de persones identificades amb cada categoria i en blau el percentatge de temps ocupat respecte del temps total.

Comparativa entre el % d'assistència i % de temps ocupat a l'AGO 2022 (dirigents)

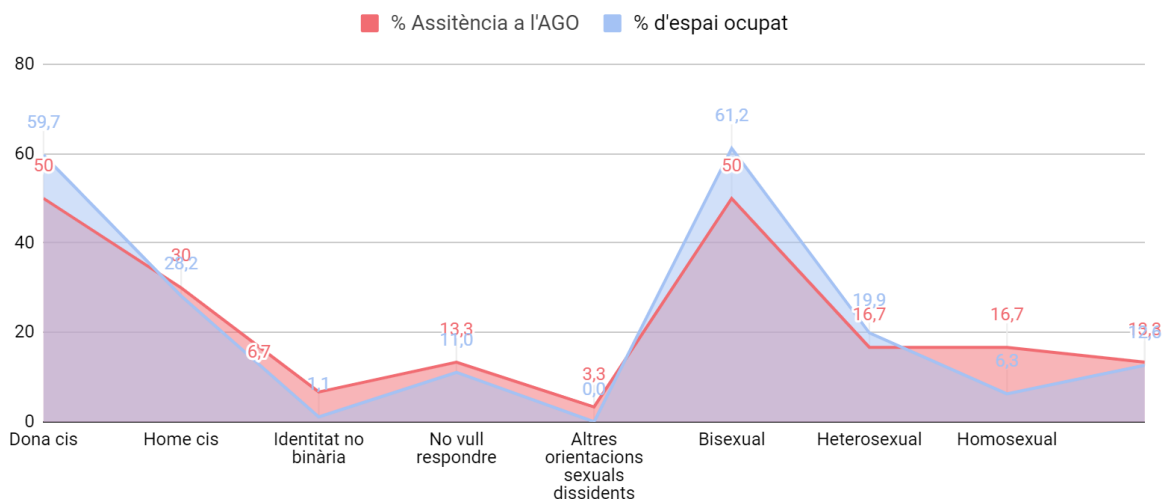


Figura 4. Comparativa entre el percentatge de persones dirigents que van assistir a l'Assemblea i el percentatge de temps ocupat, en clau GSDD. Dades AGO 2022. Elaboració pròpia GSDD.



L'any passat, els homes cis dirigits van representar el 25,64% de l'assistència i van ocupar només el 13,7% del temps, la qual cosa indica una infrarepresentació. Vam analitzar que això es devia a la consciència que existeix dins de l'equip polític d'Esplais Catalans en l'organització i distribució de les funcions durant l'AGO. D'aquesta manera, sovint s'intenta evitar que les tasques quedin excessivament associades a un gènere o un altre. Aquest any, **els homes cis han incrementat el seu percentatge d'ocupació del temps i les dades són més equilibrades, tot i que encara estan sobrerepresentats en un 2,8%.**

Les dones cis i les persones bisexuals també han estat sobrerepresentades, ja que el percentatge de temps que han ocupat ha estat major que el percentatge de la seva assistència. En l'AGO anterior, les dones cis van estar sobre representades en un 1,2%, i aquest any aquesta diferència s'incrementa fins a un 9,7%. **Les persones dirigits no binàries i les persones homosexuals han estat infrarepresentades**, ja que han ocupat un percentatge de temps inferior al de la seva participació.

Aquest any, el Gran Comitè és un espai més divers en comparació amb l'any passat, amb una major representació d'orientacions sexuals i de gèneres. Malgrat això, encara es detecta una pèrdua d'espai i visibilitat en les minories. Com a Gran Comitè, hem de continuar treballant i ser conscients dels privilegis i les opressions que experimenta cada membre per tal de distribuir l'espai de manera més equitativa.

4. Anàlisi del temps ocupat (mesa)

Comparació entre el número d'intervencions i el temps ocupat a l'Ago 2022 (mesa)

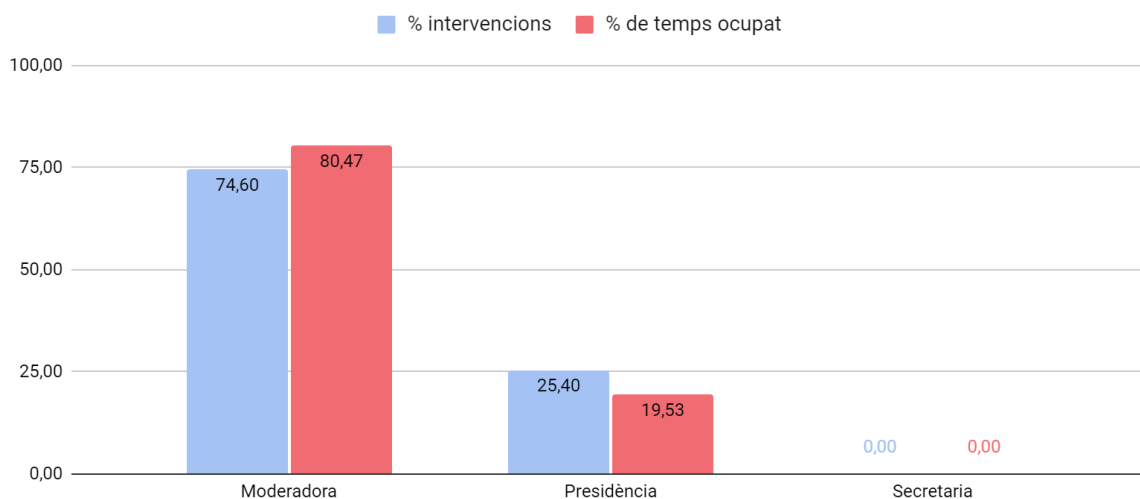


Figura 5. Comparativa entre el percentatge de persones dirigits que van assistir a l'Assemblea i el percentatge de temps ocupat. Dades AGO 2022. Elaboració pròpia GSDD.



Aquest any, ens hem proposat analitzar la participació de la mesa amb detall. **La mesa ha tingut un protagonisme del 50,3% en les intervencions, suposant un augment de gairebé el 10% respecte a l'any anterior**, que va comptar amb un 41,6% de les intervencions. Continuarem treballant per fer de l'AGO un espai més inclusiu que fomenti la participació i que permeti una distribució més equitativa de les intervencions en els propers anys.

Dins de la mesa, la moderadora ha realitzat el 75% de les intervencions i ha ocupat el 80% del temps. La presidència ha contribuït amb el 25% de les intervencions i ha ocupat el 20% del temps, mentre que la secretària no ha intervingut públicament.

Com estableixen els estatuts, la composició de la mesa roman constant i els rols estan ben definits segons les seves responsabilitats. Això fa que sigui complex obrir la possibilitat d'una distribució més equitativa de les intervencions. Cal tenir en compte que en l'AGO anterior, es va observar una certa tendència cap a una moderació percebuda com a masculina, mentre que la secretària i la presidenta van ser percebudes com a figures femenines. Això va quedar reflectit en algunes bromes i comentaris durant l'assemblea que no van encoratjar la participació. Vam destacar la necessitat que les tasques associades a la secretaria i la presidència, sovint feminitzades i menystingudes, fossin assumides per dones cis. D'altra banda, **es va promoure que la moderació, que implica una gran part de les intervencions, fos percebuda com una funció independent de la masculinitat tradicional. Considerem que en l'AGO del 2022 es va tenir en compte aquestes crítiques i es van configurar les meses tenint en compte aquestes visions.**

5. Durada d'intervenció en clau de gènere sense mesa (general)

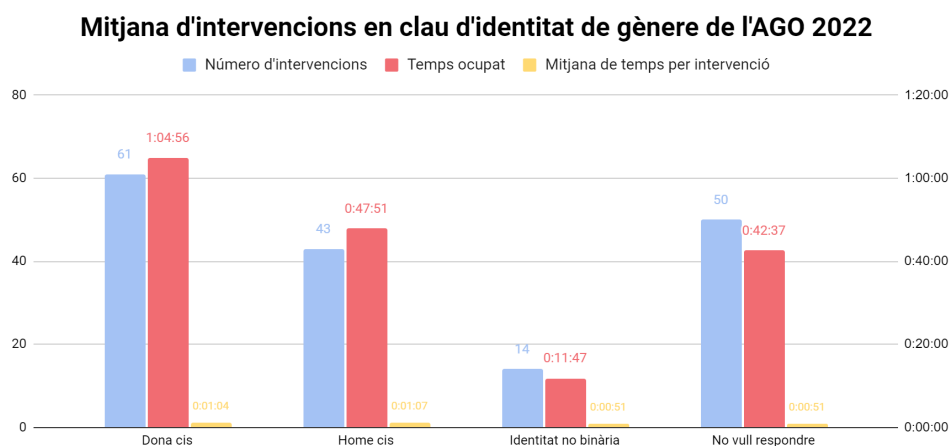


Figura 6. Comparativa del número d'intervencions (blau), el temps ocupat (vermell) i la mitjana de durada d'intervenció (groc), en clau de gènere. Dades AGO 2022. Elaboració pròpia GSDD.



El recull de dades exposa que **els homes cis suposen el 29,46% de l'assemblea**, i entre aquests es van repartir un total de **43 intervencions que van durar quasi 48 minuts**. De mitjana aquestes intervencions van durar **1 minut i 7 segons**.

Entre el 61,05% que ocupaven les **dones cis** a l'AGO es van fer un total de **61 intervencions i van ocupar 1 hora i 5 minuts**. La mitjana d'aquestes intervencions és de **durada 1 minut i 4 segons**.

En últim lloc, analitzem les intervencions de les **persones no binàries**, que suposen el 5% de l'assemblea i que van fer un total de **14 intervencions amb una durada total d'11 minuts i 47 segons**.

Per acabar, ens tornem a trobar amb el problema del recull de dades perquè tenim 50 intervencions que ocupen 42 minuts que desconexim qui va fer, suposant un **biaix de l'anàlisi i les nostres dades**.

Dins dels valors que sí disposem veiem que, a diferència de l'any anterior, les intervencions de les dones cis són les que tenen més durada en aquesta secció, sent això coherent amb la seva presència majoritària dins l'assemblea. Tot i així, aquestes només suposen un 10% més que la durada total de les intervencions dels homes cis, que són molt inferiors en presència. La participació de les persones no binàries és d'un 6,5%.

6. Durada d'intervenció en clau d'orientació sexual sense mesa (general)

Mitjana d'intervencions en clau d'orientació sexual de l'AGO 2022

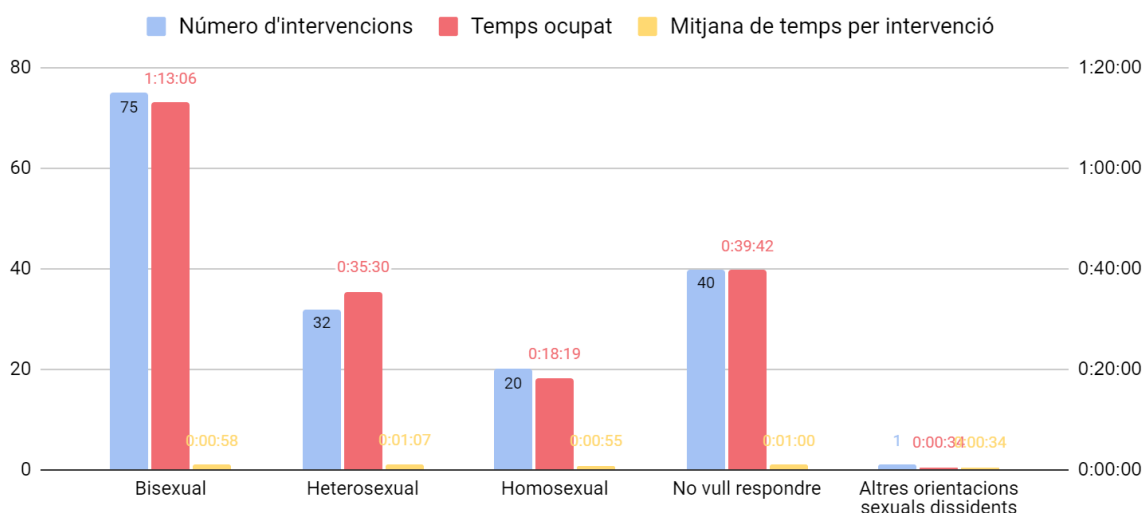


Figura 7. Comparativa del número d'intervencions (blau), el temps ocupat (vermell) i la mitjana de durada d'intervenció (groc), en clau d'orientació sexual. Dades AGO 2022. Elaboració pròpia GSDD.



El recull de dades exposa que les persones bisexuals suposen el 64,16% de l'assemblea, i entre aquests es van repartir un total de **75 intervencions que van durar quasi 1 hora i 13 minuts**. De mitjana aquestes intervencions van durar **58 segons**.

Entre el 28,22% referent a les persones heterosexuales de l'AGO es van fer un total de **32 intervencions i van ocupar 35 minuts**. La mitjana d'aquestes intervencions és de durada 1 minut i 7 segons.

Entre el 8,9% referent a les persones homosexuals de l'AGO es van fer un total de **20 intervencions i van ocupar 18 minuts**. La mitjana d'aquestes intervencions és de **55 segons**.

Finalment, hi ha **1 intervenció de 34 segons** d'una persona amb una orientació sexual dissident diferent de les esmentades.

Un cop més, hi ha un total de 40 intervencions que ocupen 40 minuts que desconexim qui va fer, suposant un biaix de l'anàlisi i les nostres dades.

Així doncs, les persones bisexuals han intervingut el 44% de les vegades, sent aquest valor inferior a la seva representació a l'AGO, les persones heterosexuales un 21%, sent aquest valor menor a la seva representació a l'AGO, però en menor mesura. Finalment, les persones homosexuals intervenen en un 10,7%, valor subtilment superior a la seva representació. La persona amb una orientació dissident diferent va parlar durant el 0,2% del temps. Aquestes dades estan sotmeses a biaix i això és el que ens porta a veure que gairebé totes les orientacions sexuals estan infrarepresentades.

7. Comparació de l'anàlisi amb anys anteriors

Any rere any la posició d'autoritat que representa la mesa sovint genera conflicte amb el propòsit principal de l'AGO. Genera el major espai de participació i incidència dins dels Esplais Catalans per part de totes les sòcies i esplais. No obstant aquest any el temps d'intervenció de la mesa ha suposat un 30% menys que en l'assemblea del 2021. Un fet que cal celebrar, ja que tot i que la mesa segueix ocupant el 64% de l'espai ens anem acostant cada cop més cap al model assembleari que reclama Esplac.

Respecte la sobrerepresentació, com ja hem comentat anteriorment en l'AGO del 2021 els homes cis suposaven un 24,5% de l'assemblea, però van ocupar un 37% de l'espai: van estar sobrerepresentats a l'última AGO 2021 en més d'un 10%. Les dones cis, també estan sobrerepresentades però només en un 1,2%. Enguany **les intervencions de les dones cis han incrementat un 10% més que l'any passat. Tot i això, segueixen sent molt més escuetes que les intervencions que fan els homes cis, ja que 50 dones cis requereixen el mateix temps per intervenir que 40 homes cis.**



Un cop més la qüestió sexual es fa complicada d'abordar. Tot i disposar de l'anonimat una gran quantitat de persones no expressen la seva orientació sexual i per tant les dades estan sotmeses al biaix un cop més. No obstant aquest any més persones s'han animat a contestar i esperem que puguem contrastar-la amb precisió en els pròxim anàlisi.

8. Conclusions

Tot i que aquest anàlisi no reflecteix la realitat total de l'entitat d'Esplac, creiem que si que exposa els principals rols i dinàmiques que trobem en els espais de participació. Des de l'equip de dirigents es vetlla perquè totes les persones que formen part del Gran Comitè es mostrin representades i no hi hagi un biaix de gènere o sexualitat molt elevat, un fet que queda palès durant l'anàlisi.

A més a més, aquest any ha augmentat la participació per part de les dones cis. Tan en quantitat d'intervencions com de temps ocupat. Així i tot encara queda un llarg camí per recórrer.