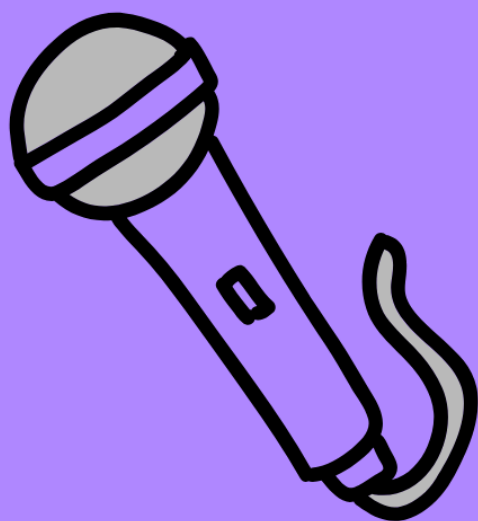


Anàlisi d'intervencions

de l'Assemblea General Ordinària 2023

Comissió de Gèneres i Sexualitats Diverses i Dissidents



èsplac

Esplais Catalans

Documentació AGO 2024



Índex

1. Introducció	3
2. Anàlisi de tipologia d'intervencions	4
3. Comparació de persones assistents i temps ocupat en clau GSDD (general)	5
4. Comparació de persones assistents i temps ocupat en clau GSDD (dirigents)	6
5. Anàlisi del temps ocupat (mesa)	8
6. Durada d'intervenció en clau de gènere sense mesa (general)	9
7. Durada d'intervenció en clau d'orientació sexual sense mesa (general)	10
8. Comparació de l'anàlisi amb anys anteriors	11
9. Conclusions	11



1. Introducció

La Comissió Gèneres i Sexualitats Diverses i Dissidents (GSDD) ens hem marcat com a objectiu, un any més, fer una anàlisi amb perspectiva GSDD del recompte d'intervencions a l'Assemblea General Ordinària (AGO) del 2023, ja que és l'espai de participació més gran i el màxim òrgan de decisió de l'entitat. L'objectiu del recompte és **analitzar la representació i ocupació dels espais segons el gènere i la sexualitat de monitores, dirigents, persones de la mesa i sòcies** (EGS, Equico, RdC) de l'AGO 2023 per veure la diversitat dins l'entitat i quines tendències es donen respecte a aquesta i els càrrecs, la veu i els espais que s'ocupen.

Enguany, no hem aconseguit que la major part de les assistents a l'AGO indiqués a la inscripció la identitat de gènere i orientació sexual amb la qual s'identifiquen, el que ens ha dificultat analitzar amb precisió les dades obtingudes pel que fa al temps ocupat i d'assistència.

S'ha tingut en compte la tipologia d'intervenció per tal de poder fer una anàlisi de la participació dins l'assemblea, tenint en compte els 6 àmbits següents:

- Intervenció de la mesa
- Presentació d'un punt
- Presentació d'una esmena
- Torn obert de paraula
- Rèplica
- Altres

Així doncs, teniu ganes de descobrir com s'ha ocupat l'espai a l'AGO?



2. Anàlisi de tipologia d'intervencions

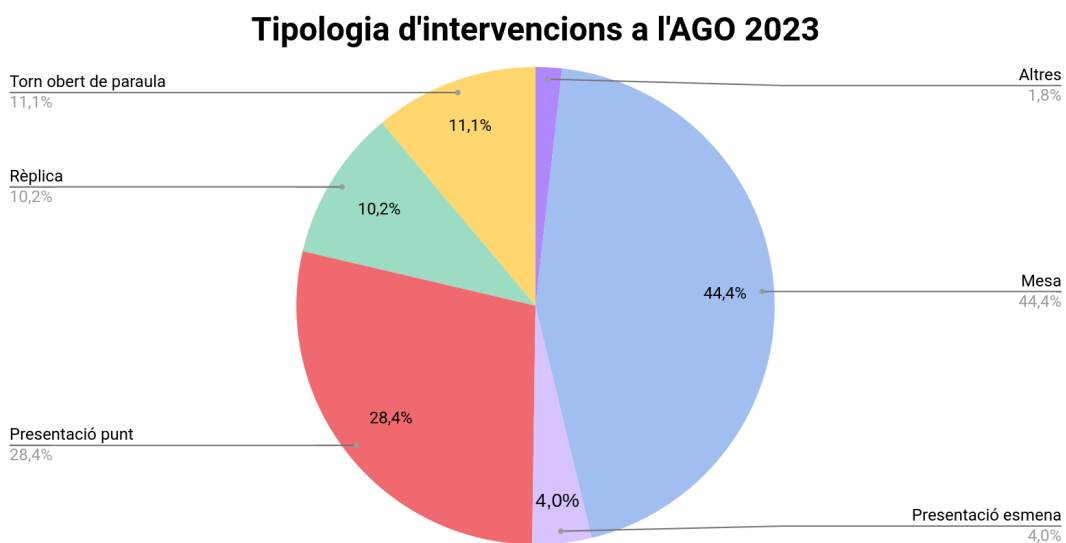


Figura 1. Distribució en la tipologia d'intervenció a l'AGO 2023. Dades AGO 2023. Elaboració pròpia GSDD.

Podem observar que les **intervencions que es van fer des de dalt de l'escenari van ocupar un 72% de l'AGO** aproximadament. Un 44% van venir per part de les persones que formen part de la mesa i un 28,4% d'aquelles que pujaven a l'escenari per presentar punts. Aquest any han disminuït les **intervencions des de baix de l'escenari amb relació a l'AGO 2022**. **Tot i això, es mantenen altes si tenim en compte les AGO del 2020 i 2021.**

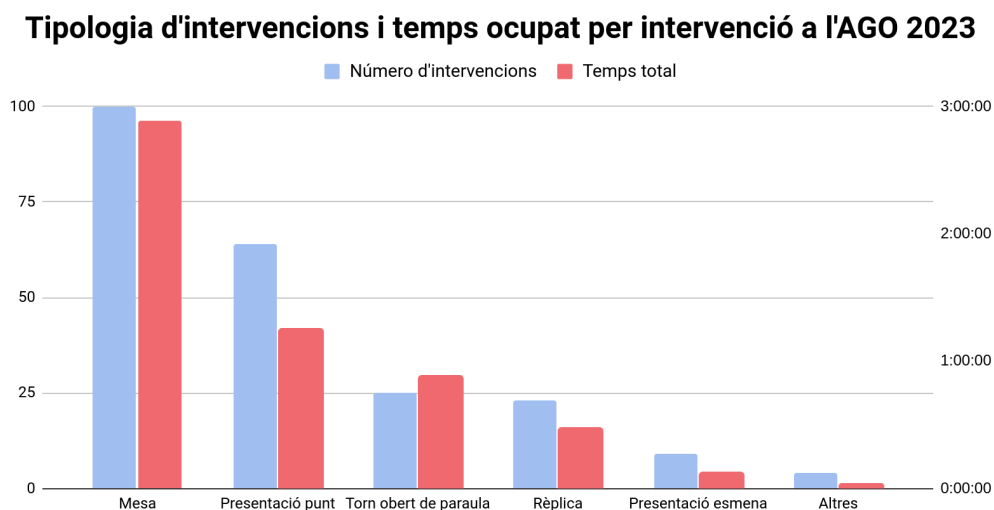


Figura 2. Comparació entre la tipologia d'intervenció i el temps ocupat. Dades AGO 2023. Elaboració pròpia GSDD.



Això també es veu reflectit el següent gràfic, on podem observar el nombre d'intervencions a l'eix esquerre i el temps ocupat a l'eix dret.

D'aquesta anàlisi podem observar que la **participació en l'Assemblea General Ordinària és bàsicament a la presentació de punts** i la dinamització de la mesa. Part de la participació també és pel torn obert de paraula, les rèpliques i la presentació d'esmenes.

Volem fer valdre les intervencions de les monitores que participen en diferents comissions i projectes que pugen a l'escenari per presentar un punt i alhora, totes les monitores que pugen a l'escenari a presentar esmenes. Aquestes intervencions ens fan **més riques i poden ajudar-nos a generar debats** sobre les línies d'actuació de la mateixa associació.

3. Comparació de persones assistents i temps ocupat en clau GSDD (general)

A continuació, es mostra una figura on podem veure una anàlisi general del temps ocupat en clau de gènere i de sexualitat, sense incloure la mesa.

En color vermell es marca el percentatge de persones identificades amb cada categoria i en blau, el percentatge de temps ocupat respecte del temps total.

Comparativa entre el % d'assistència i el % d'espai ocupat a l'AGO 2023

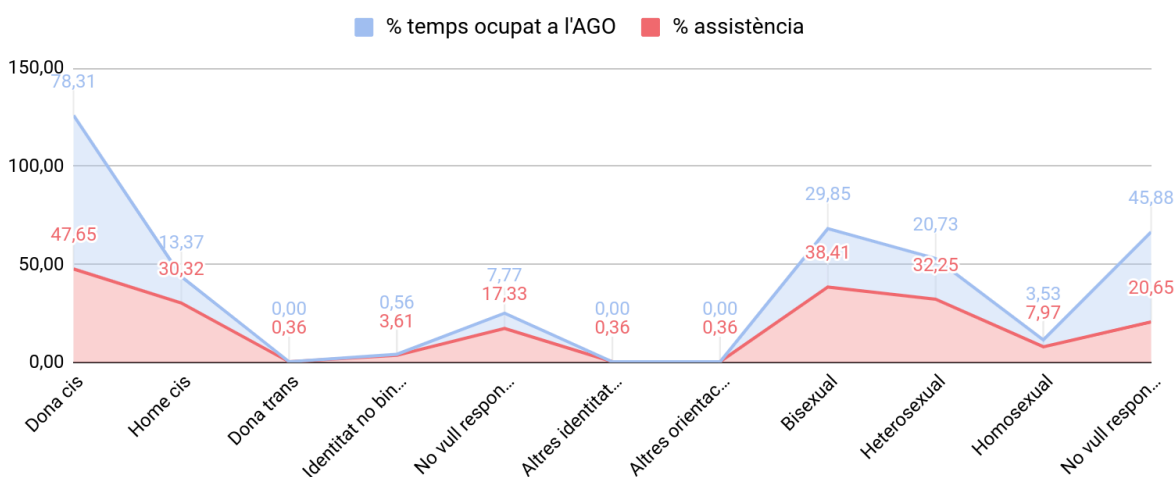


Figura 3. Comparativa entre el percentatge de persones que van assistir a l'Assemblea i el percentatge de temps ocupat, en clau GSDD. Dades AGO 2023. Elaboració pròpia GSDD.



Fixant-nos en les primeres 5 categories, corresponents a les identitats de gènere, observem com les dones cis suposen un 47,65% de l'assemblea i ocupen un 78,31% de l'espai; i els homes cis suposen un 30,32% dels presents, i ocupen un 13,37% de l'espai de l'AGO. Això implica una **sobrerrepresentació per part de les dones cis i una infrarepresentació per part dels homes cis**, si considerem l'ocupació de l'espai amb el temps ocupat durant l'assemblea. Aquest fet ens fa reflexionar sobre **com s'estan repartint i cedint els espais a mesura que anem prenent consciència de la nostra presència i de la nostra veu**.

Seguint amb l'anàlisi de les identitats de gènere, observem com hi ha una **representació coherent de les persones no binàries i amb altres identitats dissidents**, ja que el percentatge de temps ocupat és molt similar a la seva presència a l'espai. Tot i això, estan **poc presents dins l'AGO**.

Observant les últimes categories, corresponents a les orientacions sexuals dels participants de l'AGO, veiem com la **major part de les persones assistents són bisexuals**, i també són les que més participen, amb **un percentatge d'ocupació del temps de 29,85%**, el que ens indica que hi ha una sobrerrepresentació de més d'un 10%. Les persones heterosexuales són el segon grup més nombrós i també han tingut una lleugera sobrerrepresentació, en aquest cas del 5%.

Les persones homosexuals tenen una representació coherent, ja que el percentatge de temps ocupat de l'assemblea i el d'assistència són molt similars.

Aquelles participants amb altres orientacions sexuals han tingut un baix percentatge d'assistència i un percentatge més baix de temps ocupat.

El nombre de persones que han optat per no respondre a la pregunta sobre l'orientació sexual ha augmentat en comparació amb anys anteriors. Aquest fet pot provocar que les dades del gràfic estiguin esbiaixades i ens porta a reflexionar sobre els motius pels quals no s'han sentit còmodes per donar una resposta.

4. Comparació de persones assistents i temps ocupat en clau GSDD (dirigents)

El gràfic que observem a continuació és una comparació de les persones dirigents assistents vers la durada de les seves intervencions. Els colors prenen continuïtat al llarg de totes les



figures, en vermell veiem el percentatge de persones identificades amb cada categoria i en blau el percentatge de temps ocupat respecte del temps total.

Comparativa entre el % d'assistència i % de temps ocupat a l'AGO 2023 (dirigents)

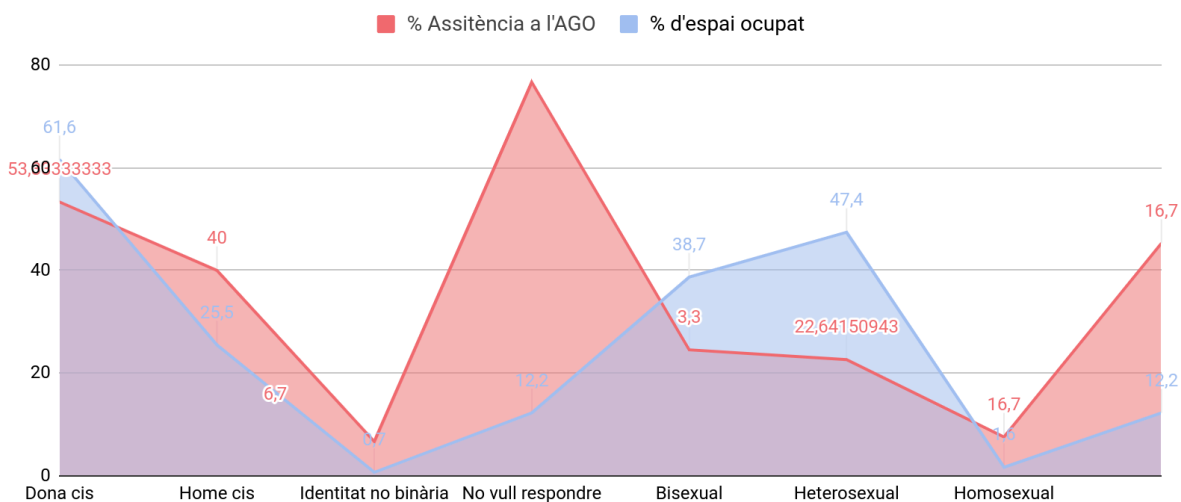


Figura 4. Comparativa entre el percentatge de persones dirigents que van assistir a l'Assemblea i el percentatge de temps ocupat, en clau GSDD. Dades AGO 2023. Elaboració pròpia GSDD.

Per a fer l'anàlisi d'aquest gràfic es tindran en compte les persones que van respondre el formulari assignant-se a un gènere o orientació sexual. Hi va haver altres opcions triades, però com que no van fer cap intervenció no apareixen al gràfic.

En primer lloc, pel que fa al gènere, hi ha diversos aspectes a comentar. Aquest any hi ha hagut una sobre-representació per part de les dones cis d'un 8%, menor que la de l'any passat; i una infra-representació per part dels homes cis d'un 15%.

Tant les persones no binàries i altres identitats de gènere, així com els homes i les dones trans, han tingut una molt baixa presència dins l'AGO, el que portaria a pensar que encara queda feina a fer per tal d'aconseguir que tothom estigui prou còmode i segur per a participar obertament.

A nivell d'orientació sexual, hi ha hagut una clara sobre-representació per part de persones bisexuals, i de les persones heterosexuals (amb gairebé un 25%); i una infra-representació de les persones homosexuals (d'un 15,2%).



Cal remarcar, que aquest any hi ha hagut un gran percentatge de persones que no han volgut identificar el seu gènere així com la seva orientació sexual. Aquest fet pot provocar que les dades del gràfic estiguin esbiaixades i ens porta a reflexionar sobre els motius pels quals no s'han sentit còmodes per donar una resposta.

5. Anàlisi del temps ocupat (mesa)

Comparació entre el número d'intervencions i el temps ocupat a l'Ago 2023 (mesa)

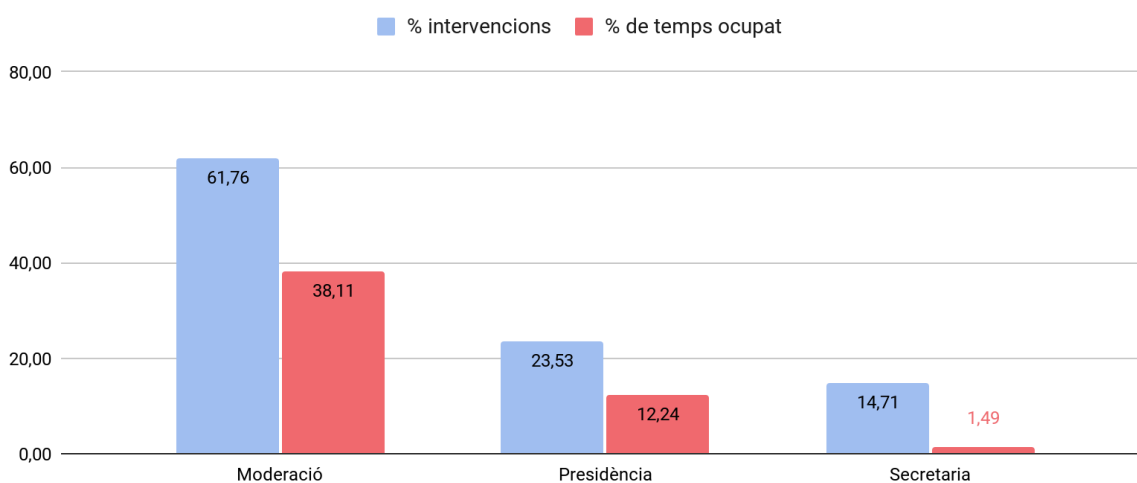


Figura 5. Comparativa entre el percentatge de persones dirigents que van assistir a l'Assemblea i el percentatge de temps ocupat. Dades AGO 2023. Elaboració pròpia GSDD.

Així com l'any passat, en aquesta anàlisi de les intervencions de l'AGO també hem analitzat la **participació de la mesa** en detall. Aquest any, la mesa ha ocupat gairebé un **45% de totes les intervencions fetes a l'AGO**, un 5% menys que l'any passat, indicant que hi va haver una superior participació de la resta de les persones assistents.

En l'àmbit de la distribució de les intervencions entre les diferents components de la mesa, i seguint els rols establerts pels estatuts, **la participació més gran va ser per part de la moderació** (amb un 61,76%), seguida de la presidència (un 23,53%), i qui menys va participar va ser secretaria, tal com és previst (intervenint un 14,71% del total de la mesa).



6. Durada d'intervenció en clau de gènere sense mesa (general)

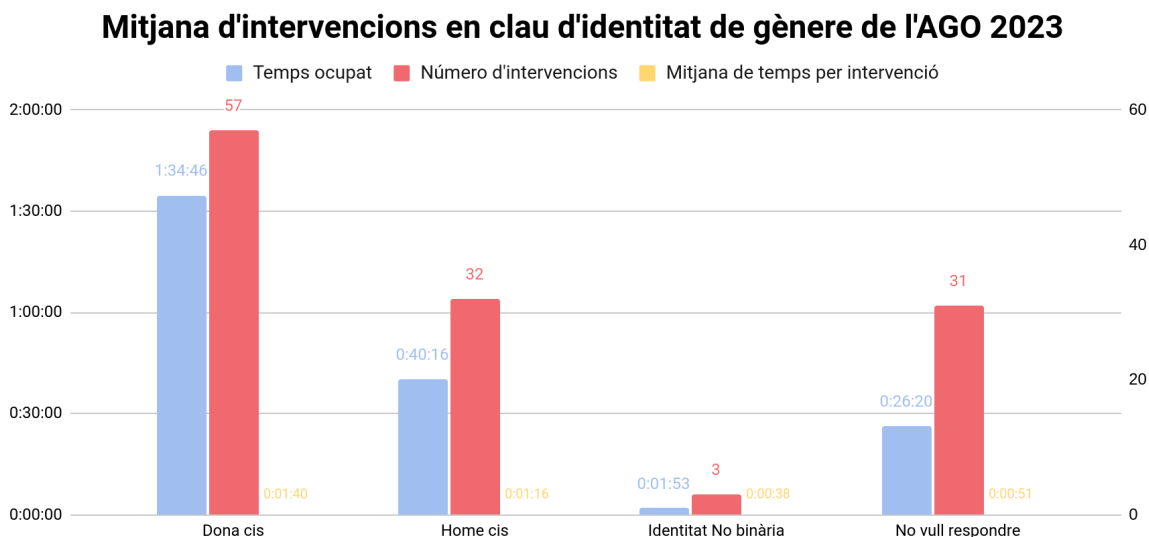


Figura 6. Comparativa del número d'intervencions (blau), el temps ocupat (vermell) i la mitjana de durada d'intervenció (groc), en clau de gènere. Dades AGO 2023. Elaboració pròpia GSDD.

El recull de dades exposa que els homes cis suposen el 30,43% de l'assemblea, i entre aquests es van repartir un total de **32 intervencions** que van durar una mica més de **40 minuts**. De mitjana aquestes intervencions van durar **1 minut i 16 segons**.

Entre el 47,83% que ocupaven les dones cis a l'AGO es van fer un total de 57 intervencions i van ocupar **1 h i 34 minuts**. La mitjana d'aquestes intervencions és de durada **1 minut i 40 segons**.

En últim lloc, analitzem les intervencions de les **persones no binàries, que suposen el 3,62% de l'assemblea i que van fer un total de 3 intervencions** amb una durada total d'**1 minut i 53 segons**. La mitjana d'aquestes intervencions és de durada de 38 segons.

Per acabar, ens tornem a trobar amb el problema del recull de dades perquè tenim 31 intervencions que ocupen 26 minuts que desconeixem qui va fer, suposant un **biaix de l'anàlisi i les nostres dades**.

Tot i això, comptem amb una resposta més proactiva per part de les participants en el moment d'omplir el formulari, fet que, tot i seguir existint aquest biaix, any rere any va disminuint i ens ajuda a millorar la nostra tasca.



Tal com l'any passat, les intervencions per part de les dones cis ocupen el percentatge més gran, tant en temps com en nombre, fet natural tenint en compte que formen la major part de l'assemblea. Les persones no-binàries tenen una representació molt menor en comparació a l'any anterior, mentre que els homes es mantenen en una línia similar.

7. Durada d'intervenció en clau d'orientació sexual sense mesa (general)

Mitjana d'intervencions en clau d'orientació sexual de l'AGO 2023

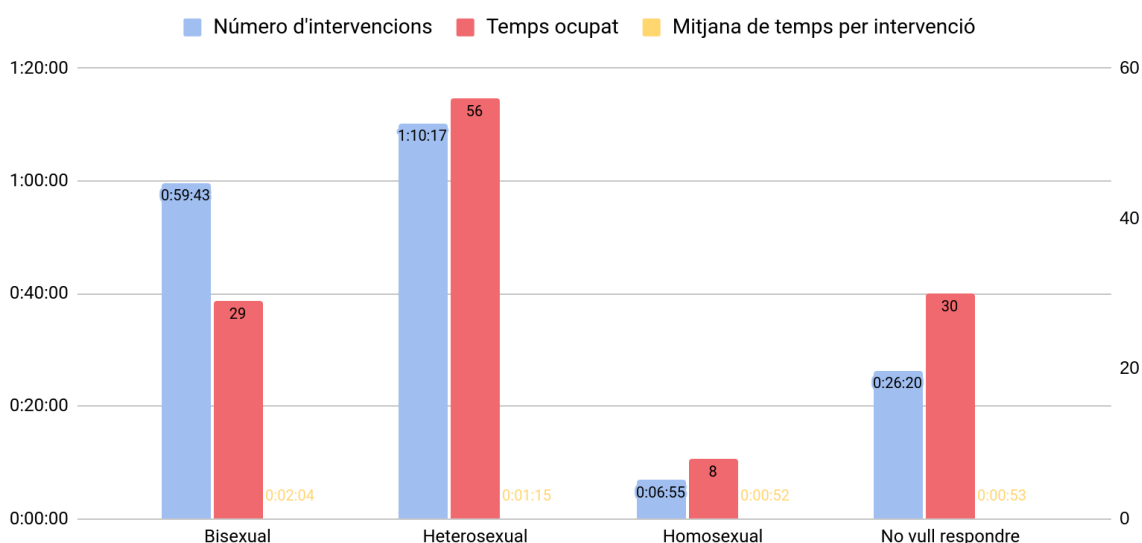


Figura 7. Comparativa del número d'intervencions (blau), el temps ocupat (vermell) i la mitjana de durada d'intervenció (groc), en clau d'orientació sexual. Dades AGO 2023. Elaboració pròpia GSDD.

El recull de dades exposa que les persones bisexuels suposen el 38,55% de l'assemblea, i entre aquests es van repartir un total de **29 intervencions que van durar quasi 1 hora**. De mitjana aquestes intervencions van durar **2 minuts**.

Entre el 32,36% referent a les persones heterosexuals de l'AGO es van fer un total de **56 intervencions i van ocupar 1 hora i 10 minuts**. La mitjana d'aquestes intervencions és de durada **1 minut i 15 segons**.

Entre el 8% referent a les persones homosexuals de l'AGO es van fer un total de **8 intervencions i van ocupar quasi 7 minuts**. La mitjana d'aquestes intervencions és de **50 segons**.



Un cop més, hi ha un total de 30 intervencions que ocupen 26 minuts que desconeixem qui va fer, suposant un **biaix de l'anàlisi i les nostres dades**.

A diferència de l'any passat, les persones heterosexuales suposen una majoria d'intervencions, fet que contrasta tant amb el fet que no formen el percentatge més alt de participació en l'assemblea (són el 32,36%), com amb les dades de l'any anterior, on les persones bisexuals tenien tant una major participació en l'assemblea com en les intervencions.

8. Comparació de l'anàlisi amb anys anteriors

Comparant-ho amb l'any anterior, veiem que **es manté la tendència de sobrerrepresentació en les dones cis i infrarepresentació en els homes cis**, mentre que **les persones dissidents de gènere segueixen estant poc presents a l'AGO** (de fet, menys que en el 2022) i, per tant, també segueix sent escassa la seva representació. **La mitjana de temps de durada de les intervencions** sí que ha estat **molt igualada entre homes i dones**.

En clau d'orientació sexual, **el temps ocupat per les persones bisexuals ha reduït considerablement respecte a l'any anterior**, però això és perquè la seva presència a l'AGO també ha disminuït. **Les persones heterosexuales**, en canvi, **van doblar el temps d'intervenció**, tot i **no augmentar considerablement en nombre**. Les persones homosexuals segueixen presents en una mesura similar, però **les seves intervencions han disminuït respecte a l'any anterior**.

9. Conclusions

Tot i que aquesta anàlisi no reflecteix la realitat total de l'entitat d'Esplac, creiem que sí que exposa els principals rols i dinàmiques que trobem en els espais de participació. Des de l'equip de dirigents **es vetlla perquè totes les persones que formen part del Gran Comitè es mostrin representades i no hi hagi un biaix de gènere o sexualitat molt elevat**, fet que queda palès durant l'anàlisi. Tot i això, **encara hi ha marge de millora, sobretot pel que fa a les orientacions**.

Un cop més volem recordar que aquestes anàlisis no són del tot acurades a causa del biaix que existeix en la recollida de dades a les inscripcions, però creiem que és important seguir fent l'anàlisi d'intervencions de l'AGO amb l'esperança que ens ajudin a continuar avançant cap a espais de participació cada cop més crítics, representatius i diversos.