

**Protocol contra
agressions
discriminatòries
- Monifesta't -
d'Esplais Catalans**



èsplac

Esplais Catalans

Publicat el 2026



Taula de continguts

Taula de continguts	1
1. Context i justificació	2
2. Marc del Protocol	3
2.1. Àmbit d'aplicació	3
2.2. Tipus d'agressions	4
3. Equip gestor de Protocol durant la Monifesta't	11
3.1. Comunicació amb l'Organització de la Monifesta't	12
3.2. Espais segurs	12
4. Procediment per a la persona agredida	13
4.1. És la mateixa persona agredida la que denuncia una agressió a l'Equip d'Organització	13
4.2. És una persona aliena a les actituds discriminatòries la que denuncia una agressió a l'Equip d'Organització	14
5. Procediment per a la persona agressora	15
5.1. La persona agressora forma part d'Esplac	15
5.1.1. La persona agressora SI és identificada	15
5.1.2. La persona agressora NO és identificada	16
5.2. La persona agressora NO forma part d'Esplac	17
6. Dirigents i tècniques d'Esplac	17
7. Menors d'edat	17
8. Després de la Monifesta't	17
9. Protocol ASI - Monifesta't	18
9.1 Actuacions segons situació d'abús	19
9.1.1 Situació d'abús entre iguals (Agredida/agressor menors d'edat)	19
9.1.2 Situació d'abús per part d'un monitor (Agredida menor d'edat, agressor major d'edat)	22
9.2 Codi de conducta	23
9.3 Situacions de risc i accions preventives	24
10. Annex	28
10.1. Annex 1: Circuit d'actuació	28
10.2. Annex 1: Infografia Comunicació de l'agressió	29
10.3.. Annex 2: Material a disposar	31



1. Context i justificació

Aquest protocol neix de la voluntat de **fer de la Monifesta't un espai el més segur possible i lliure d'agressions discriminatòries**, que, inherents a la nostra cultura es converteixen en una dinàmica normalitzada i acceptada, fins i tot en l'àmbit de l'esplai. Això provoca que moltes persones se sentin cohibides i privades de la seva llibertat de gaudir de l'espai com voldrien. La Monifesta't, tot i ser un espai de confluència entre persones que treballem diàriament per la transformació social, no deixa de ser un reflex de la societat en la qual vivim. A Esplais Catalans **entenem com agressió totes aquelles situacions que provoquen que una persona se senti assetjada** o que, en definitiva, s'estigui veient forçada a viure una situació que no desitja, ja sigui per la seva identitat, cultura o preferència sexual.

En el context de la Monifesta't, ens trobem amb un gran nombre d'agents amb diferents rols: monitores, dirigents i tècniques. Davant d'aquesta realitat, tenim la necessitat de **diferenciar els diferents circuits d'actuació en funció dels rols de qui ha agredit i qui ha patit l'agressió**. Aquest protocol que teniu entre mans és el Protocol General d'Activitats - Monifesta't 2026, una adaptació del Protocol Contra Agressions Discriminatòries d'Esplais Catalans, enfocat a **l'abordatge d'agressions entre persones majors d'edat** en el marc de la Monifesta't 2026. També hem tingut de referència el Protocol de prevenció dels abusos sexuals i altres maltractaments en l'àmbit de l'educació en el lleure de la Generalitat de Catalunya i Vicky Bernadet per a la creació de circuits on hi ha menors d'edat implicades.

Durant la celebració de la Monifesta't també implementarem **diverses accions de caràcter preventiu** (cartelleria, difusió de tríptics, punt lila, Guia de participació i Reunió amb l'Equip d'organització del març i in situ). Tot i això, les violències continuen sent una realitat dels esplais de l'associació i és per això que creiem que és necessari **utilitzar protocols específics** per a abordar situacions d'agressió que es puguin donar o comunicar en el context de l'activitat.

Volem que Esplais Catalans sigui un **espai segur**, i és per això que mostrem la nostra ferma voluntat d'**acabar amb qualsevol mena d'agressió i/o actitud discriminatòria**, sent conscients que una agressió succeeix quan una persona se sent agredida. Treballar la **prevenció de violències** és essencial per tal d'erradicar-les i per aquest motiu des d'Esplac realitzem un gran ventall d'accions preventives en el dia a dia de l'associació.



2. Marc del Protocol

El protocol que teniu entre mans representa una **guia dels passos a seguir davant l'abordatge d'una agressió de caràcter masclista, racista o LGTB-fòbica**, confrontant totes aquelles situacions discriminatòries a les quals es vegin abocades les membres d'Esplais Catalans que participin de la Monifesta't.

Esplais Catalans creiem en la gestió restaurativa dels danys derivats d'una agressió; és per això que per a garantir aquests processos caldrà coordinar-se un cop acabada la Monifesta't amb l'Equip Gestor de Protocol per establir els següents passos col·lectivament. No obstant això, **qualsevol situació discriminatòria que es visqui o presenciï a la Monifesta't pot ser adreçada a l'Equip Gestor de Protocol**, per tal d'informar de la situació i plantejar un abordatge específic per cada cas.

Cal remarcar que **serà l'Equip Gestor del Protocol qui acabarà decidint la gestió que es fa en cada cas i l'Àrea d'ASI amb els responsables dels esplais implicats**, tenint en compte la voluntat i necessitats de la persona que ha patit l'agressió. A més a més, volem recalcar que l'aplicació del protocol sempre vetllarà per establir processos el màxim de curosos per a totes les parts implicades. Posteriorment a l'activitat, tot el suport i acompanyament derivat de l'activació del Protocol l'assumirà l'Equip Gestor de Protocol, un equip fix d'Esplais Catalans aprovat a l'AGO del 2025.

En aquest sentit, aquest protocol pretén ser una eina per a totes les persones que formen part d'Esplais Catalans (Esplac) per actuar en cas de violències que es puguin donar de manera puntual o reiterada dins de la nostra entitat. Així doncs, en aquest document trobareu eines sobre com **prevenir, detectar i actuar** en cas que es produeixi una agressió.

2.1. Àmbit d'aplicació

L'adaptació del Protocol Contra Agressions Discriminatòries d'Esplais Catalans en el marc de la Monifesta't 2026 va adreçada a **l'abordatge d'agressions o situacions discriminatòries entre persones majors d'edat que succeeixin o es notifiquin durant el transcurs de la Monifesta't**. El protocol només actuarà en referència a casos on estiguin involucrades monitores, dirigents i tècniques d'Esplais Catalans durant el cap de setmana de la Monifesta't. D'aquesta manera, **no s'aplicarà el protocol en agressions discriminatòries que desenvolupin les monitores i monitors fora dels espais d'Esplac**.

Es podrà notificar qualsevol agressió o situació discriminatòria que es visqui o observi



durant la Manifesta't. Això vol dir que es pot notificar un cas propi o una situació observada entre altres persones en qualsevol moment. El telèfon on notificar qualsevol agressió serà 667263132 i estarà disponible sempre mentre duri l'activitat. També podreu adreçar-vos a qualsevol persona de l'Equip d'Organització per tal de demanar informació o posar-vos en contacte amb l'Equip Gestor de Protocol o l'Àrea d'ASI.

2.2. Tipus d'agressions

Malauradament, la violència masclista té moltes maneres de manifestar-se i expressar-se, i és per això que sovint tot i ser presents als nostres esplais i a la nostra associació, pot passar totalment desapercebuda. Per detectar-les, des de la comissió de Gènere d'Esplac es va crear la *Guia d'autodiagnosi de gènere*¹, una guia que us animem a utilitzar a la vostra entitat, ja que us pot ajudar a detectar possibles situacions de violència que es visquin al vostre esplai.

La violència física és la més fàcil de detectar, però és només la punta d'un iceberg sustentat per altres agressions més quotidianes i invisibilitzades.

És per això que creiem imprescindible detallar quines múltiples formes poden prendre per tal d'especificar quina resposta donem a cada una i no deixar-ne passar ni una.

Per una altra banda, ja que aquest protocol recull també les discriminacions racistes hem volgut fer un recull de les formes de violència racista que existeixen en la societat a partir del *Glosario de conceptos antirracistas* de SOS Racisme².

Formes implícites de violència masclista

Tipus	Definició	Exemples
Violència simbòlica	Comporta un seguir de submissions i coaccions que no són percebudes com a tal , recolzades en unes creences i valors socials homogenis, en unes	<ul style="list-style-type: none"> • Exhibició de símbols, imatges i músiques de caràcter discriminatori. • Mostrar públicament o enviar pel grup de WhatsApp de les

¹ Esplais Catalans, (2018). *Guia d'autodiagnosi de gènere*. Es pot consultar a: <https://bancrecursos.esplac.cat/recurs/63d1006b97f83d08fa4d7b7f>

² SOS Racismo Madrid. (2023, 17 septiembre). *Glosario de conceptos antirracistas* - SOS Racismo Madrid. <https://www.sosracismomadrid.es/glosario-de-conceptos-antirracistas/>



	<p>expectatives col·lectives. A través dels patrons culturals, de la imposició del que és ser dona i del que és ser home, i del que s'espera, dins el marc tradicional i heteronormatiu.</p>	<p>monis de l'esplai imatges ofensives de les dones i de les persones no heterosexuales, trans i/o racialitzades.</p> <ul style="list-style-type: none">• Ocupació de l'espai.• Quan monis homes cis es disfressen de noia i ens fan molta gràcia.
Violència cultural	<p>S'exerceix a través d'aspectes culturals que la legitimen, ja sigui a través de l'art, la religió, la filosofia, el dret...</p>	<ul style="list-style-type: none">• Organitzar xerrades, taules rodones, etc., amb només presència d'homes cis.• Citar només homes cis.
Violència estructural	<p>S'exerceix a través de les estructures socials i sembla inamovible, tot i que no ho és. Impedeix l'accés de les dones als drets bàsics, a través de barreres i obstacles arrelats i que es (re)produeixen diàriament.</p> <p>S'expressa a través dels rols sexistes, de la divisió sexual del treball i dels espais de la societat.</p>	<ul style="list-style-type: none">• Que a l'equip de monis del grup de petites no hi hagi homes cis.• Que les tasques de neteja o la comissió de cures i tasques reproductives es realitzin només per les monitores dones.• Donar poca importància a les tasques reproductives.• Que en el muntatge d'alguna activitat siguin els homes els que pugen a l'escala plegable per penjar pancartes, els que carreguen caixes... Mentre les noies pinten les pancartes, preparen el menjar, etc.• Que els càrrecs com el de secretaria de l'esplai normalment el facin monitores noies mentre que tresoreria ho portin monitors homes cis.



		<ul style="list-style-type: none"> • Permetre que les gestions entre les famílies i l'esplai només hi intervinguin les mares d'infants i joves.
Violència institucional	<p>Tipus de violència que es dona quan les institucions, les seves normatives i les seves accions no són neutres i tampoc desenvolupen polítiques d'igualtat d'oportunitats i erradicació de la violència masclista de forma suficient (en tots els seus vessants) i amb recursos coherents als objectius, estan exercint violència.</p>	<ul style="list-style-type: none"> • Que el Reglament de Règim Intern no promogui una participació, repartició de grups, càrrecs i comissions de manera igualitària. • Fer servir llenguatge no inclusiu durant la nostra tasca educativa ni en els documents de l'associació.

Formes explícites de violència masclista

Tipus	Definició	Exemples
Violència psicològica	<p>Tota conducta intencional que produeix en una persona una desvaloració o un patiment, per mitjà d'amenaçes, d'humiliació, de vexacions d'exigència, d'obediència o submissió, de coerció verbal, d'insults, d'aïllament o qualsevol altra limitació del seu àmbit de llibertat.</p>	<ul style="list-style-type: none"> • Insultar • Escridassar • Burles i bromes sexistes, lgtbifòbiques i racistes • Jutjar la vida sexo-afectiva i/o l'aparença • Menysprear • Amençar • Fer xantatge • Amençar de mort • Amençar amb el suïcidi
Violència econòmica	<p>Privació intencionada i no justificada de recursos per al</p>	<ul style="list-style-type: none"> • No oferir les mateixes oportunitats econòmiques a



	<p>benestar físic o psicològic d'una persona i, si escau, de les seves filles o fills. També inclou la limitació en la disposició dels recursos propis o compartits en l'àmbit familiar o de parella.</p>	<p>totes les persones de l'entitat.</p> <ul style="list-style-type: none">● Fer activitats de cohesió no assequibles per totes les persones de l'equip.
Violència social	<p>Control de la "vida social", dinamitar les relacions socials i familiars i els cercles d'amistats a la força o de forma subtil fins que la persona talla les relacions i acaba quedant aïllada i desprenent-se de qualsevol tipus de suport.</p>	<ul style="list-style-type: none">● Coacció per tal que la persona participi a segons quins espais encara que no se senti còmode.● Deixar en evidència a una monitora durant una assemblea, reunió de famílies, davant d'infants i joves, etc.● No deixar participar o assistir a una reunió (no aplicable als espais no mixts).● Potenciar rumors perquè la gent s'allunyi de la persona.
Violència verbal	<p>Fer mal mitjançant un discurs o un missatge. Pot ser mitjançant insults, paraules desqualificant, atacs...</p>	<ul style="list-style-type: none">● Comentaris ofensius i/o degradants amb relació a la identitat de gènere i/o l'opció afectiva-sexual.● Abusos verbals o qualsevol altre comportament hostil com insults, burles, comentaris despectius sobre la persona i/o col·lectiu.● Al·lusions de caràcter sexual no desitjades.● Fer referència al tipus de vestimenta de monitores, joves i infants. Ex:



		<ul style="list-style-type: none">- “Quins pantalons més curts que portes avui, no?”- “No duus sostens?”
Violència ambiental	Destrucció d'objectes personals, alteració de l'ambient vital de la persona, cremar fotografies o records importants d'aquesta, fer mal a persones properes o animals d'aquesta...	<ul style="list-style-type: none">● Cosificar.● Colpejar fort o llançar objectes● Aïllar el grup respecte a una altra persona.● Fer mal a les persones estimades Ex:<ul style="list-style-type: none">- Tractar diferent a un infant d'esplai perquè és la germana d'una moni..
Violència física	Qualsevol acte o omissió de força contra el cos d'una persona , amb el resultat o el risc de produir-li una lesió física o un dany.	<ul style="list-style-type: none">● Contacte físic NO desitjat.● Maltractar:<ul style="list-style-type: none">- Donar empentes- Immobilitzar i/o arraconar- Escopir- Estirar els cabells- Perseguir- Cops de puny/ peu- Agafar pel coll
Violència sexual	Qualsevol acte de naturalesa sexual NO consentit per una persona, inclosa l'exhibició, l'observació i la imposició , per	<ul style="list-style-type: none">● Tocaments no desitjats que incomodin, violentin o no agradin a la persona o grup que els pateix. Ex:



	<p>mitjà de violència, intimidació, de prevalença o de manipulació emocional, de relacions sexuals, amb independència que la persona agressora pugui tenir amb la persona agredida una relació conjugal, de parella, afectiva o de parentiu.</p>	<ul style="list-style-type: none"> - Agafar a una moni per la cintura i fer-la seure sobre les teves cames. - Fer abraçades no consentides. - Jugar a algun joc de contacte i aprofitar l'ocasió d'apropament o que la resta de monis incitin a què això passi. ● Intents d'agressions sexuals i/o violacions. ● Mirades o comentaris sexuals no desitjats. Ex: <ul style="list-style-type: none"> - "Aquests pantalons et fan un cul molt maco". ● Assetjament per l'opció sexual. ● Imposar pràctiques sexuals no segures. ● Exhibició sexual. - Monis que decideixen treure's la samarreta perquè tenen calor. ● Xantatge i amenaça per pràctiques sexuals.
--	--	--

Formes implícites de violència racista

Tipus	Definició	Exemples
Violència estructural	<p>S'exerceix a través de les estructures socials i es basa en la diferenciació entre les cultures no europees i la resta.</p> <p>S'expressa a partir de donar una</p>	<ul style="list-style-type: none"> ● En fer una reunió amb famílies, només la fem en català o castellà, fet que dificulta la comunicació amb famílies que no dominen l'idioma.



	<p>posició de privilegi a les cultures, pobles i persones d'origen europeu. És legitimada per les institucions i els mitjans de comunicació.</p>	<ul style="list-style-type: none">• Les quotes de les activitats que fem a l'esplai no són assequibles per a famílies migrades.• A l'equip de monitors i monitores només hi ha presència de persones blanques d'origen europeu.• A l'esplai només celebrem festivitats de calendari cristià com Nadal o Setmana Santa, deixant de banda les celebracions que pertanyen a altres cultures.
Violència institucional	<p>Es dona quan les institucions i organitzacions, juntament amb les seves lleis i normes, no desenvolupen polítiques d'igualtat d'oportunitats i erradicació de la violència racista.</p>	<ul style="list-style-type: none">• Negació del racisme.• Criminalització dels menors no acompanyats.• Fer servir llenguatge no inclusiu durant la nostra tasca educativa en els documents de l'entitat.
Violència quotidiana	<p>Forma de racisme més comú que es duu a terme en actes diaris i quotidians. Aquesta violència estableix diferències humiliants per a les persones racialitzades i es basa a partir d'estereotips i prejudicis creats per les creences populars.</p>	<ul style="list-style-type: none">• Exhibició de símbols, imatges i músiques de caràcter racista.• Ocupació de l'espai per part de persones blanques.• Al Carnaval de l'esplai fem <i>blackface</i>.• Quan un infant d'origen migrant té un comportament inadequat a l'esplai, se li tracta amb més duresa que a un infant d'origen no migrant.



Formes explícites de violència racista

TIPUS	DEFINICIÓ	EXEMPLES
Violència física	<p>És la forma de racisme més explícita.</p> <p>És un acte de violència física que té com a objectiu final danyar a les persones racialitzades com a forma de control sobre aquestes.</p>	<ul style="list-style-type: none"> ● Contacte físic NO desitjat. ● Maltractar: <ul style="list-style-type: none"> ○ -Donar empentes ○ Immobilitzar i/o arraconar ○ Escopir ○ Estirar els cabells ○ Perseguir ○ Cops de puny/ peu ○ Agafar pel coll
Violència verbal	<p>Fer mal mitjançant un discurs o un missatge. Pot ser mitjançant insults, paraules desqualificants, atacs...</p>	<ul style="list-style-type: none"> ● Insults i burles. <ul style="list-style-type: none"> - Mostrar públicament o enviar pel grup de WhatsApp de les monitores de l'esplai missatges ofensives de les persones racialitzades. ● Comentaris racistes.

3. Equip gestor de Protocol durant la Monifesta't

L'Equip Gestor de Protocol (EGP) durant la Monifesta't és l'encarregat d'aplicar el protocol i garantir que es duu a terme el circuit establert en aquest document.

L'equip estarà format per persones alliberades de l'Equip d'Organització de la Monifesta't i per membres de l'Equip Gestor de Protocol d'Esplac.

L'equip serà **mixt**. Més del 50% no seran homes cis per tal de garantir una gestió no mixta amb l'objectiu de vetllar per la comoditat de totes les persones i alhora compartir la responsabilitat.



Sempre es prioritzarà que l'equip gestor contempli la **diversitat territorial** i els **diferents eixos d'opressió** presents a l'associació (gènere, racial, situació de discapacitat, etc.).

3.1. Comunicació amb l'Organització de la Monifesta't

És necessari contactar amb l'Equip Gestor de Protocol o l'Equip d'Organització per demanar implicació, ja que considerem que aconseguir que la Monifesta't sigui un espai segur és cosa de totes. L'objectiu d'aquesta comunicació és prevenir situacions no inclusives, desagradables, humiliants que siguin causades per la mateixa organització de l'activitat.

És per això que es farà reunió prèvia explicant el Protocol d'actuació **Dissabte 21 de març en la revisió d'escaleta** perquè totes les persones que formen part de l'Equip d'Organització en tinguin coneixement. També es farà una formació del protocol amb totes aquelles persones que participaran del Punt Lila durant la nit de divendres i dissabte. Aquesta es farà via online **la setmana prèvia de la Monifesta't**. En últim terme, **divendres 8 de maig, de 20 a 20.30h**, es farà una reunió prèvia per poder resoldre dubtes i compartir inquietuds.

3.2. Espais segurs

Per poder aconseguir que la Monifesta't sigui un espai el més segur per a tothom s'implementaran les següents mesures:

- **Punt Lila:** Tant a la nit de divendres com a la de dissabte s'establirà un Punt Lila físic de referència a l'espai de nit on tothom qui necessiti ajuda o assessorament podrà adreçar-s'hi. Durant dissabte i diumenge, també hi haurà un altre Punt Lila físic a l'espai d'inscripcions o punt d'informació d'Esplac.

Així mateix, hi haurà un **segon espai** allunyat de les zones massificades i més tranquil per a poder parlar amb la persona agredida. Aquests espais estan especificats al peu de pàgina.

Si la persona agredida vol continuar de festa o a l'espai de manera segura es poden oferir **els voltants del punt de referència** en tant que és un espai visualment confortable.

Volem vetllar per un espai còmode per totes les persones, és per això que quan des de l'Equip Gestor del Punt Lila es detectin actituds que poden suposar incomoditats a les persones participants del concert, s'actuarà en mode preventiu, tenint una conversa i/o acció pedagògica amb la persona o grup de persones.



4. Procediment per a la persona agredida

Abans d'iniciar el procediment és important recordar el fet que quan la persona que ha patit una possible agressió discriminatòria és identificada i es contacta amb ella, **sempre s'han de respectar les seves decisions per davant de les nostres valoracions.**

Aquests són els casos generals contemplats a partir dels quals s'iniciarà el protocol.

4.1. És la mateixa persona agredida la que denuncia una agressió a l'Equip d'Organització

- **Acompanyar-la fins a un espai segur amb les persones que aquesta se senti còmode.**³
 - Oferir-li begudes no alcohòliques i menjar per calmar-la.
 - Deixar que s'expliqui i, a ser possible, que es relaxi. Un cop la situació estigui calmada, es poden fer les preguntes concretes respecte al que ha passat:
 - *Quin tipus de relació tens amb la persona agressora?*
 - *Vols mantenir l'anonimat?*
 - *Si és una moni menor d'edat, li comuniquem que caldrà informar a les seves monitores. Oferim l'opció d'informar a una monitora amb la qual ella se senti còmoda, podem acompanyar-la, ella pot ser-hi present o no... Davant la situació legal d'haver d'informar, intentem fer-ho de la manera més còmode possible.*
 - *Vetllarem per mantenir l'anonimat si així ho vol, en la mesura del possible.*
 - *Vols participar en el procediment que es durà a terme durant la Manifesta't?*
- **Mostrar les diferents maneres amb les quals podem ajudar i saber fins a quin punt vol arribar.** Les opcions són les següents (es poden crear noves situacions si la persona agredida prefereix fer una altra cosa):
 - Oferir l'espai segur perquè la persona agredida continuï còmoda a l'espai.
 - Donar-li a la persona agredida la possibilitat que nosaltres tinguem controlada la persona agressora.
 - Parlar amb la persona agressora per fer-li veure la seva actitud. Intervenir en la mesura del possible per obtenir una rectificació del seu comportament o una disculpa si és el cas.
 - Tant a la nit de concert, com a l'acte unitari, parar la música, posar la falca o comunicar el fet per megafonia en el cas que parlar no sigui suficient, sempre tenint en compte la voluntat de la persona agredida o la gravetat de l'agressió.
 - Fer fora de l'espai a la persona agressora en cas que no es responsabilitzi dels seus actes, en cas que reincideixi o en cas que sigui una demanda de la persona agredida.
 - *Si es decideix que un monitor menor d'edat ha de marxar, és*

³ Nit de concerts i Acte Unitari: Passeig de Pere III, 29

Punt fix inscripcions: Casal de Joves La Kampana



responsabilitat de l'esplai garantir que marxa. Si es decideix que un monitor ha de marxar, Esplac vetllarà perquè així sigui.

- **L'actuació de l'Equip Gestor del Punt Lila haurà de tenir present la mirada interseccional**, tant amb la persona agredida com amb la persona agressora.

* Si la persona agressora no ha estat identificada, s'ofereix l'espai segur al voltant del punt de referència.

4.2. És una persona aliena a les actituds discriminatòries la que denuncia una agressió a l'Equip d'Organització

Si ens avisen o observem una situació d'agressió, sempre cal actuar i, per tant, activar el protocol. Però per actuar d'una forma eficient, efectiva i evitar empitjorar la situació cal tenir en compte els diversos circuits que aquest protocol contempla.

1. Observar i mesurar el risc de la situació

Annex 1: Infografia comunicació de l'agressió

- Si valorem que la situació ho requereix, abans d'apropar-nos trucarem als números dels contactes d'urgències.
- Si no, ens apropem a la persona agredida. És important no anar-hi només una persona, el recomanable és anar-hi dues.
- És important observar bé la situació i la persona agressora, per si calgués identificar-la posteriorment.

2. Oferir ajuda

En aquesta situació és important remarcar que **sempre ha de ser la persona agredida qui ho reconegui com una agressió**. Per tant, les persones que hagin contactat amb l'agredida sempre hauran de contextualitzar la situació després de l'avís.

* S'intentarà parlar amb la persona que ha patit aquestes actituds discriminatòries per saber si les identifica com a agressions.

* Si la persona diu que **NO** vol ajuda, **no insistirem**. És important **respectar la seva decisió i la manera com vol donar resposta a l'agressió**. Ens retirarem però sense deixar d'observar i estar pendents de la situació.

***Si se sent agredida, i diu que SÍ que vol ajuda**, seguirem amb els passos del punt 4.1 del protocol.

***Si NO se sent agredida:**

- Expliquem què són les actituds i les agressions sexistes, LGTBIQ+fòbiques i



racistes (corresponent a cada cas) i el protocol que s'ha construït per parar-les.

- Oferim informació d'on pot anar si en un moment posterior a l'agressió, sí que se sent agredida per aquesta.
- Donem una targeta amb el correu electrònic de protocol (protocol@esplac.cat) per si en un futur vol contactar amb nosaltres.
- Es controla a l'agressora per identificar si ha tingut un comportament discriminatori només de manera **puntual**⁴ amb el cas que coneixem o si és un comportament **sistemàtic**.⁵

***Si la persona agredida no és d'Esplac, però la persona que l'ha agredit sí, també se li oferirà l'acompanyament i ajuda.**

5. Procediment per a la persona agressora

Sempre actuarem en concordança amb el que hagi dit l'agredida.

Excepte en el cas d'un comportament sistemàtic (peu de pàgina 3) explicat en el punt anterior.

** Les persones que s'adreçaran a parlar amb qui comet l'agressió seran sempre, en la mesura del possible, noies, independentment del gènere de la persona agressora.*

5.1. La persona agressora forma part d'Esplac

5.1.1. La persona agressora SI és identificada

1. Parlar amb la persona agressora que ha estat identificada.

Ens apropem a ella i li demanem d'anar a parlar a un altre lloc més tranquil

Segons la seva resposta:⁶

- **Accepta desplaçar-se i venir:** Expliquem la situació que s'ha donat i **actuem en funció del que ens hagi demanat l'agredida** (amb la participació d'aquesta o no, depenent del que ella prefereixi).
Aleshores, en funció de la seva resposta:
 - **Ho entén;** se segueix amb el protocol establert per l'agredida.

⁴Comportament puntual: depèn de la decisió de la persona que ha patit aquesta actitud.

⁵Comportament sistemàtic: es pot engegar de manera autònoma el protocol per evitar que es continuï amb aquestes actituds a la festa.

⁶ Extret del *Protocol contra les agressions sexistes en espais de festa de Granollers*



- **No ho entén;** insistim en l'oportunitat de reflexionar i **li donem una targeta amb el nostre correu electrònic** (protocol@esplac.cat) per si més endavant s'ho torna a pensar i vol alguna mena de contacte. Ens quedem voltant a prop seu per vigilar i fer una mica de pressió.
- **No accepta desplaçar-se:**
 - Es para la música. **Se segueix amb el protocol establert per l'agredida.**
 - S'informa a l'agredida i se li tornen a plantejar els passos que pot seguir, en cas que en un primer moment no els hagi volgut efectuar (4.1)

**Entre cada pas hi haurà una comunicació directa entre l'agredida i la comissió.*

2. Parlar amb la persona agressora i tenir-la controlada

El procediment serà el mateix que al punt 4.1, però tenint en compte que, si l'agredida ens ho ha demanat, s'ha de vetllar per la seva tranquil·litat amb la vigilància de la persona agressora.

3. Fer fora la persona agressora

Ens adreçem dues persones a la persona agressora (al voltant hi hauria d'haver unes 5 més de suport, però que no hi parlin directament) i li expliquem el que ha passat, que en aquest espai no s'admeten aquest tipus de comportaments i que la persona afectada no se sent còmode si hi segueix present.

Quan informem sobre aquesta decisió ens podem trobar amb dues respostes:

- **Accepta:** Només caldrà notificar el fet públicament l'endemà als fets (sense especificar quines han estat les persones).
- **No accepta:** Faríem una cadena humana mixta per envoltar-la i portar-la fora. Si hi ha temps, disposarem del suport d'una pancarta i també d'un megàfon. Aleshores ens hauríem de quedar una estona al voltant de l'accés de la festa.

4. La persona agressora es posa violenta

De seguida ens agrupem totes les que estiguem a prop i intentem mantenir la calma, creant distància entre la o les persones conflictives.

Si es complica més, fem servir els xiulets i alertem amb el megàfon.

Si es comet una agressió física intentem separar i immobilitzar-la.

** No es tolerarà que gent del grup de suport es posi agressiva.*

5.1.2. La persona agressora NO és identificada

Si per les circumstàncies l'afectada no ens pot proporcionar una descripció clara i no podem



identificar la persona agressora, sortim a dir el fet al micròfon i a llegir el manifest (i aprofitem per fer difusió del grup de suport a les agredides).

5.2. La persona agressora **NO** forma part d'Esplac

En cas que la persona agressora **NO** sigui membre d'Esplais Catalans i sempre **es prioritzarà l'expulsió d'aquesta persona de l'espai**.

Depenent de les necessitats de la persona agredida, i si aquesta ho expressa, es trucarà a emergències.

6. Dirigents i tècniques d'Esplac

En el cas que l'agressió hagi estat produïda per les dirigents, s'activarà el protocol. En cas de ser produïda per tècniques, s'activarà el protocol de la ST.

7. Menors d'edat

Els casos que impliquin a monitores menors d'edat es gestionaran a partir del protocol d'ASI. [Establert al punt 9](#).

8. Després de la Monifesta't

L'Equip Gestor de Protocol vetllarà per activar el Protocol Contra Agressions Discriminatòries en cas necessari. En cas d'agressions on hi ha persones menors implicades, la Delegada d'ASI d'Esplac en farà un seguiment.

Juntament amb el formulari de valoració de la Monifesta't s'inclourà un enllaç per tal que les participants de la trobada **puguin valorar el punt lila de manera anònima**, i explicar o denunciar totes aquelles coses que no van fer in situ.

- A part del formulari també es deixarà a disposició de totes les persones el correu electrònic de protocol (protocol@esplac.cat), per tal que ens ho enviïn aquí si ho prefereixen.
- En el cas que es denunciï una agressió mitjançant aquestes vies, i sapiguem qui és la persona agressora, ens posarem en contacte amb ella mitjançant correu, per fer-li saber que una persona es va sentir agredida per ella. Seguidament, també li oferirem tallers, formacions i recursos per poder treballar-ho perquè no torni a passar.



9. Protocol ASI - Monifesta't

L'objectiu principal d'Esplac és garantir la seguretat i protecció de tots els participants en les seves activitats des dels entorns segurs.

Un entorn segur és un espai lliure de violència, on les activitats i les relacions es desenvolupen des del respecte i el bon tracte. És un espai on es protegeixen i es promouen els drets de la infància i l'adolescència, garantint el seu benestar i el seu desenvolupament integral tant físic com emocional i social.

En el marc d'una activitat organitzada per Esplais Catalans, el protocol d'ASI estarà present i és responsabilitat aplicar les mesures preventives adients per tal de minimitzar riscos, i garantir l'activació d'aquest en cas que sigui necessari.. Des d'Esplac oferirem suport i acompanyament als esplais implicats, tenint present que són ells mateixos qui hauran de fer les gestions corresponents amb el suport tècnic de l'àrea d'ASI.

El protocol ASI - Monifesta't és una adaptació de dues referències principals: d'una banda, el Protocol de prevenció dels abusos sexuals i altres maltractaments en l'àmbit de l'educació en el lleure, creat per la Generalitat de Catalunya i la Fundació Vicki Bernadet; i de l'altra, l'esborrany del Protocol d'ASI d'Esplac, actualment en procés d'elaboració conjuntament amb aquesta mateixa fundació.

Ressaltem que el protocol ASI - Monifesta't **contempla dos casos: situació d'abús entre iguals i situació d'abús per part d'un monitor major d'edat**. Tot i així, en cas que durant la Monifesta't hi hagi una revelació d'abús d'un monitor menor d'edat per part d'una figura adulta externa a l'entitat (per exemple, un familiar), caldrà activar el Protocol de la Generalitat, "Protocol de prevenció dels abusos sexuals i altres maltractaments en l'àmbit de l'educació en el lleure".

Algunes consideracions

Davant la revelació o detecció d'un possible cas d'ASI a la Monifesta't cal actuar tenint en compte aquests principis:

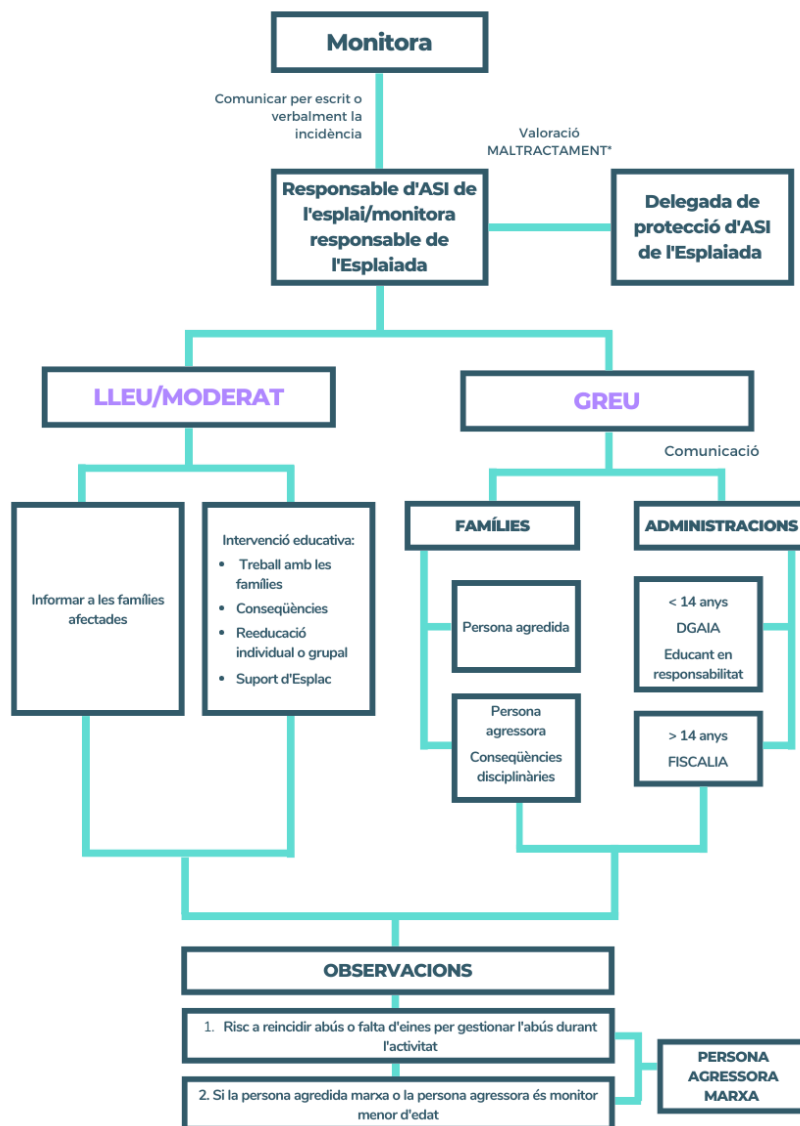
- El principi de MÍNIMA INTERVENCIÓ NECESSÀRIA, en situacions de relat d'una situació d'abús sexual o assetjament, **es recollirà la informació per escrit i s'evitarà entrevistar la persona que fa el relat**. Les entrevistes i preguntes sobre els fets poden anar contra una possible denúncia, ja que poden contaminar el testimoni. No entrevistar no vol dir no contenir la situació emocional.



- El principi de DISCRECIÓ i CONFIDENCIALITAT, el que vol dir que no tota persona que participa en les activitats dins dels esplais d'Esplac, ha de ser coneixedora de la situació detectada, sinó que hi ha d'haver unes persones que seran les encarregades de gestionar les accions que s'han de portar a terme per garantir la protecció de la intimitat de la persona afectada. Les dades resultants de la intervenció (informe, expedient...) són dades que han de ser considerades d'alta confidencialitat, i per això han de seguir les normes sobre protecció de dades.
- El principi de TRANSPARÈNCIA, que apel·la a la necessitat de comunicar tot el que ha passat o del que s'és coneixedor, oferir informació i acompanyament a les famílies i a les persones afectades. Seguint el PROTOCOL MARC per una intervenció amb diligència deguda en situacions de violències masclistes, no serà obligatori notificar a les famílies.
- La gestió de l'abús, tant per la part de qui l'ha patit com de qui l'ha comès, va a càrrec de les respectives figures de responsables d'ASI de l'esplai amb el suport i acompanyament de l'àrea d'ASI d'Esplac. També podem ser un pont per fer la gestió de l'abús en cas que aquest s'hagi donat entre esplais diferents.
 - En cas de rebre una situació d'abús d'un infant o jove per part d'un altre d'esplais diferents, ens posarem en contacte amb la responsable d'ASI de l'esplai que ha comès l'abús.
- Comunicació amb famílies
 - Si l'infant que ha rebut l'abús vol marxar de l'activitat, la responsable d'ASI i la moni referent es posaran en contacte amb la seva família per tal que puguin venir-lo a recollir.
 - Si l'infant vol quedar-se a l'activitat, les monitores explicaran a la família els fets ocorreguts al final d'aquesta.

9.1 Actuacions segons situació d'abús

9.1.1 Situació d'abús entre iguals (Agredida/agressor menors d'edat)



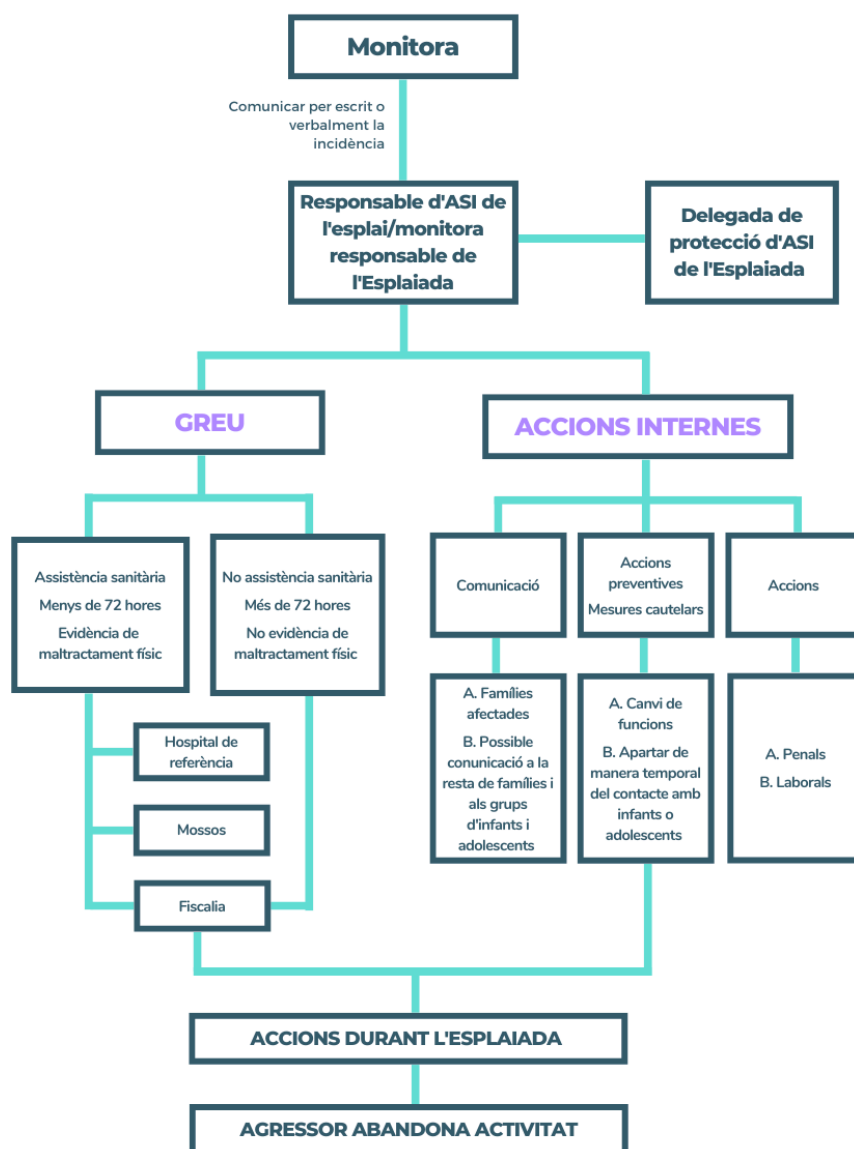
- Davant d'un indici, una revelació i/o situació d'abús s'haurà d'avisar a la Responsable d'ASI de l'esplai.
- Caldrà notificar a Delegada de Protecció d'ASI d'Esplac i la responsable d'ASI de l'esplai (en cas que no existeixi, a la persona de referència de la Manifesta't).
- En cas d'abús lleu/moderat
 - Informar a les famílies afectades.
 - Intervenció educativa. Des d'Esplac ens posem a la disposició de l'equip de monitores per acompanyar-les en la gestió del cas.
 - Aquests tipus d'abusos no es contempen a nivell legal, però des d'Esplac **considerem imprescindible un treball pedagògic amb la persona que ha comès l'abús.**
- En cas d'abús greu



- Informar a les famílies afectades.
- Notificar a Unitat Integrada-Barnahus de Manresa (de 9 a 19 hores) **667 201 459** qui, en cas que sigui necessari, farà la derivació corresponent a Fiscalia o DGAIA. manresa.barnahus@gencat.cat
- Intervenció amb la persona que ha comès l'abús
 - En cas que la persona que ha patit l'abús marxi, la persona que l'ha comès també haurà de marxar de l'activitat.
 - Des d'Esplac ens posem a disposició per ajudar a les monitores de l'infant en la gestió de l'abús durant l'activitat i després d'aquesta, si s'escau.
 - Si hi ha risc que es torni a donar un abús per part de la persona o bé l'equip de monitores valora que no pot fer la gestió durant l'activitat, l'infant haurà d'abandonar l'activitat.
 - En cas que la persona que ha comès l'abús formi part de l'equip de monitores i sigui menor d'edat, també haurà de marxar.



9.1.2 Situació d'abús per part d'un monitor (Agredida menor d'edat, agressor major d'edat)



- Caldrà notificar a la Delegada de protecció d'ASI d'Esplac i la responsable d'ASI de l'esplai (en cas que no existeixi, a la persona de referència de la Manifesta't).
 - Notificar a Unitat Integrada-Barnahus de Manresa (de 9 a 19 hores) **667 201 459** qui, en cas que sigui necessari, farà la derivació corresponent a Fiscalia o DGAIA. manresa.barnahus@gencat.cat
 - La persona que ha comès l'abús ha d'abandonar l'activitat.



- Recomanem que la persona no participi de l'activitat ordinària d'esplai fins que la resta de l'equip ho consideri.
- Des d'Esplac activarem el Protocol Contra Agressions Discriminatòries del qual se'n derivaran les conseqüències corresponents. Aquestes conseqüències tindran incidència als esplais d'Esplac, no als espais propis de l'esplai.
 - La gestió interna del cas va a càrrec de l'esplai i cal mantenir la distància entre l'agressor i la persona que ha patit l'abús i la seva família.
 - Des d'Esplac vetllarem per mantenir una comunicació i coordinació fluida amb l'esplai amb la gestió del cas.

9.2 Codi de conducta

Totes les persones participants de la Manifesta't tenen la responsabilitat de garantir el benestar i la protecció a infants, adolescents i joves. Per aquesta raó, s'estableixen les següents normes de conducta:

Relació educativa i afectiva: L'educació afectiva i el bon tracte són essencials per a un desenvolupament saludable. Cal respectar sempre l'espai personal i els límits dels adolescents i joves. Mai es forçaran mostres d'afecte si no són desitjades.

No es permet cap mena de contacte físic que pugui resultar invasiu o que superi els límits d'una relació educativa saludable. Aquestes conductes poden generar incomoditat o confusió.

S'evitaran actituds de sobreprotecció o paternalistes que fomentin la dependència emocional i l'asimetria en la relació educativa.

Comunicació i contacte: No es donaran ni es demanaran dades personals (com telèfons o perfils de xarxes socials) sense el coneixement i consentiment de les famílies o responsables legals.

Regals i detalls personals: No està permès lliurar regals, fotos o altres objectes personals als adolescents, ja que poden **confondre la naturalesa de la relació educativa**.

Protecció i seguretat: Davant qualsevol indicatiu o sospita de violència o abús, cal informar immediatament al Responsable d'ASI de l'Esplai. En cas que no hi sigui, a la persona encarregada d'assumir el seu rol.



Tot l'equip de monis saben qui és el Responsable d'ASI del seu esplai i coneixen el protocol de prevenció dels abusos sexuals i altres maltractaments en l'àmbit de l'educació en el lleure, així com el circuit de comunicació intern en cas d'indici o cas d'ASI.

Totes les persones adultes participants compten amb el certificat negatiu de delictes de naturalesa sexual, com estableix la normativa vigent.

Organització de les activitats: Totes les activitats que es duen a terme tenen una base pedagògica, amb objectius clars i alineats amb la filosofia del lleure educatiu de l'entitat.

Durant les activitats es vetlla per la reducció de situacions de risc i es prioritza la mirada de protecció.

Sempre que sigui possible, es treballa en parelles pedagògiques per garantir el bon desenvolupament de les activitats i la seguretat dels participants.

L'equip de monis exerceixen una funció de guarda i són responsables de vetllar pel benestar i la seguretat dels infants i adolescents durant totes les activitats.

9.3 Situacions de risc i accions preventives

Activitat	Situació de risc potencial	Accions preventives
Activitats sense objectius pedagògic	Activitats sense preparació que no respectin els drets dels infants i joves i no tinguin la prevenció en compte.	Totes les activitats han de tenir un objectiu clar i una intenció educativa . Cal pensar-les prèviament tenint en compte l'edat dels participants, els valors que es volen transmetre i la manera com es poden prevenir situacions de risc.
Fotos, vídeos i xarxes socials	Relacions inapropiades a través de xarxes socials entre el monitoratge i un infant, adolescent o jove, o entre els mateixos grups de menors. Difusió de xats, imatges, vídeos o informació personal.	Respectar els drets d'imatge amb autorització prèvia . Utilitzar xarxes per difusió d'activitats, no per contacte personal. Una bona prevenció també exigeix educar en les xarxes socials i la intimitat. Política clara sobre les fotos i els vídeos.
Trucades o whatsapps o altres tipus de missatgeria	Contactes bilaterals entre monitors adults i joves amb converses o missatges inadequats o no supervisats.	El contacte telefònic ha d'estar pactat prèviament i/o utilitzar-lo per a temes de l'activitat i del grup. Utilitzar canals oficials per comunicació. Prioritzar missatges grupals sobre converses privades.
Lavabos	Aprofitar la intimitat del lavabo per apropaments inadequats (tocaments, fotos, etc.).	Sempre que sigui possible, anar en grup al lavabo. Si és un cas d'urgència d'una sola persona, avisar a una altra persona i respectar el temps lògic d'aquest espai.
Canvis de roba	Es podria generar risc si es fa ús d'aquest espai per a finalitats com fer fotografies, tocaments, o fins i tot fer-ne un espai íntim per quedar-se a soles amb un menor.	Si s'ha de fer un canvi de roba puntual que impliqui només un menor, és important avisar un altre membre de l'equip de monitors i monitores i respectar el temps lògic d'aquesta activitat.



Higiene personal	Durant aquest espai es pot generar risc si un moni adult està sol amb un moni menor. Apropament inapropiat o inadequat (fotos, exhibicionisme intencionat, coacció de fer algunes actuacions, etc.)	Aquesta mena d'activitats s'han de presentar com activitats grupals, ja que pot ser una eina de normalització si ens ho plantejem com a objectiu. Evitar que el menor desenvolupi aquestes accions a soles amb un adult.
Ferides, convalescència i malalties	Situació de vulnerabilitat en quedar-se sol un menor amb un adult durant una cura o acompanyament mèdic.	Anar acompanyat d'un/a responsable de l'esplai per anar al metge. Informar a la família i demanar que confirmin si permeten que les monis adultes portin al metge al moni menor. Fer les cures sempre que sigui possible amb altres infants o responsable (ex: anar a la infermeria amb l'infant que s'ha fet mal i un altre company). En el cas que s'hagi de fer repòs i impliqui la presència d'un adult/a, acordar prèviament quin criteri se seguirà per fer aquesta vetlla.
Pernoctació	Situacions d'aïllament o contacte inadequat en moment d'intimitat (nit, espais compartits, etc.) Fer fotos o vídeos aprofitant la informalitat.	Cada infant, adolescent o jove ha de tenir el seu espai per a dormir. Evitar que un moni menor dormi a soles amb un moni adult.
Espai abans i després de l'horari de l'activitat (concerts i festa)	Espais informals que poden afavorir l'apropament inapropiat o inadequat a monis menors amb la finalitat d'intimar-hi. Situacions d'assetjament entre el grup d'iguals o d'un adult a un moni menor.	És important que en aquests espais sempre hi hagi almenys dues persones acompanyant els infants i joves per a prevenir i/o actuar si es generessin situacions de risc, a més de membres de l'Equip d'Organització presents a l'espai i un punt lila per visibilitzar la no tolerància d'aquestes actituds.
Desplaçaments	Moments informals on sortim de les zones delimitades d'activitat i anem per espais on hi pot haver gent externa a l'activitat.	Cal prioritzar el desplaçament en grup, mantenint una actitud d'atenció. S'ha de vetllar perquè cap moni menor s'allunyi del grup.
Activitats amb monitors/es menors d'edat	Rols poc definits i manca de claredat en les funcions dels monitors/es menors d'edat	Establir conjuntament els drets i deures i límits que tenen aquests joves i que tenen els monitors adults respecte aquests Comptar amb autorització dels tutors legals per a la seva participació com a tals. Cal assegurar una supervisió adequada per part d'un adult referent.
Festes i trobades ludicofestives	Relació de poder desigual entre monitors adults o monitors menors d'edat i adolescents, que pot ser aprofitada per manipular emocionalment a l'infant, adolescent o jove. Confusió en la relació monitor-adolescent per proximitat d'edat, que pot afavorir la	Evitar relacions d'amistat o confiança excessiva fora del marc educatiu. És important mantenir sempre una posició de respecte, supervisió i rol educatiu vers l'infant o adolescent. Estar alerta als senyals de dependència emocional o manipulació en l'espai de festes.



<p>relaxació dels límits o situacions d'atracció emocional/sexual.</p> <p>Consum d'alcohol per part dels monitors durant les festes amb presència de menors, afectant la seva capacitat de supervisió i protecció.</p> <p>Accés o presència de persones alienes al centre durant la festa sense control d'accés</p> <p>Ús d'espais tancats, poc visibles o aïllats (despatxos o zones fora de control) durant la festa</p>	<p>Prohibició de l'alcohol i substàncies per part de monitors o qualsevol adult responsable mentre hi hagi menors presents.</p> <p>Designació d'una persona responsable de la festa que estigui en plenes facultats i actuï com a referent de seguretat i coordinació.</p> <p>Cal recordar les normes a tot l'equip de monitors abans de la festa.</p> <p>Establir un control d'accés amb registre d'assistents (monitors i menors) amb possibilitat d'assignar una polsera identificativa del mateix color a cada grup que sigui fàcil d'identificar.</p> <p>Prohibir l'entrada de persones que no siguin membres de l'entitat o menors autoritzats. (espai de pernoctació)</p> <p>Assignar un responsable específic de supervisar i controlar els accessos durant la festa.</p> <p>Evitar l'ús d'espais tancats i sense visibilitat durant les festes amb menors.</p>
--	---

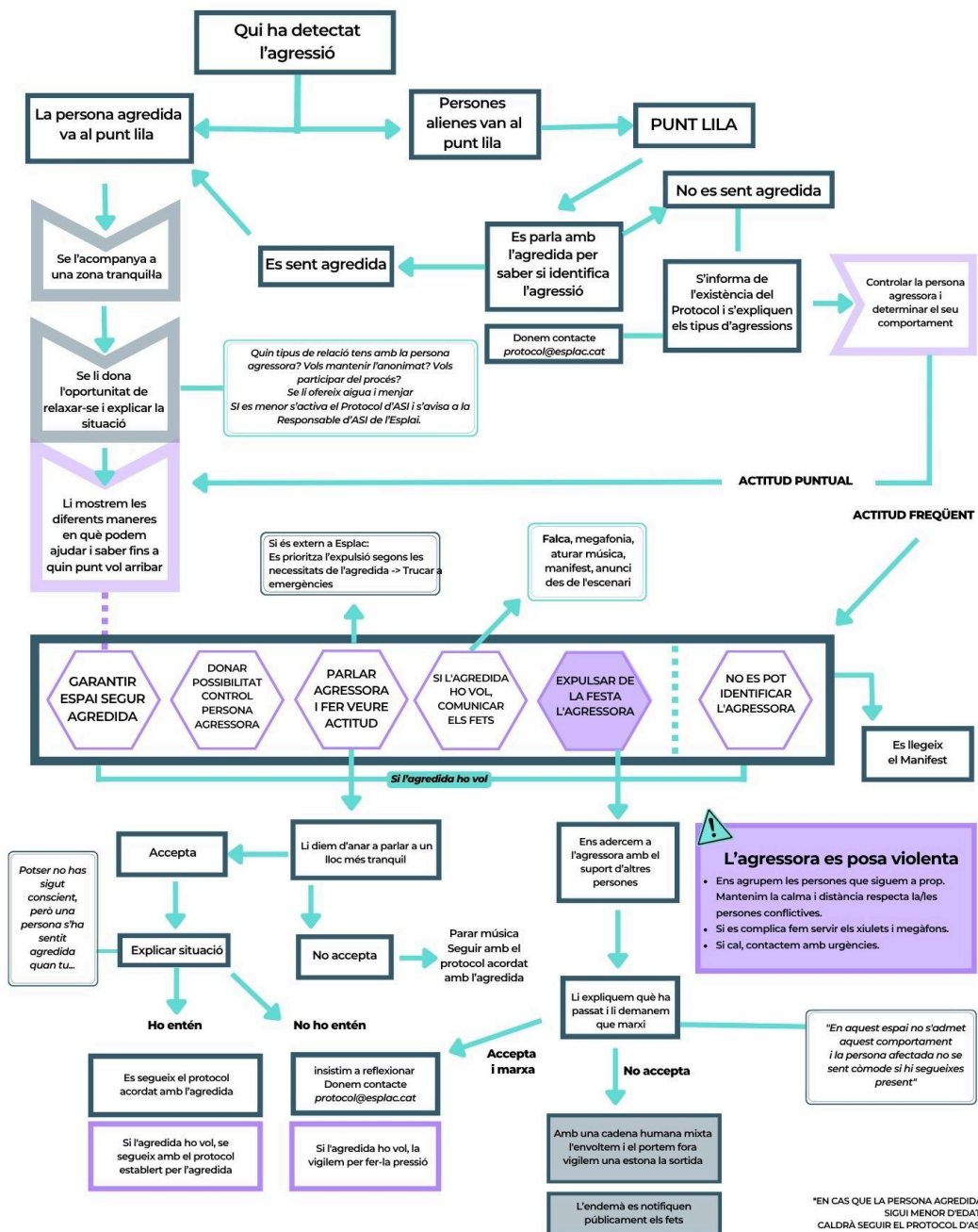


10. Annex

10.1. Annex 1: Circuit d'actuació

INFOGRAFIA PUNT LILA MONIFESTAT

Esquema basat en el "Protocol Contra Agressions Discriminatòries" D'Esplac





10.2 Annex 2: Infografia Comunicació de l'agressió





1. Acollida. S'establirà una persona de referència de l'Equip Gestor de Protocol (EGP) que s'encarregui de fer el contacte i seguiment amb la persona agredida. L'actuació de la persona de referència seguirà aquestes premisses:

- Escolta activa.
- Demostrar i donar el nostre suport.
- Oferir la màxima confidencialitat.
- Mantenir anonimat de la persona agredida.
- Donar l'oportunitat de parlar amb una altra persona de referència si això la fa sentir més còmode.
- Consensuar els possibles passos a seguir.
- La premissa del Protocol és que la persona agredida i l'agressora no comparteixin espai mentre dura la gestió de l'agressió. **En una activitat d'Esplac això suposa que la persona agressora no segueixi participant d'aquesta.** Se li comenta aquesta proposta a l'agredida. Se li pregunta també si vol mantenir l'anonimat.
 - En cas que la persona agredida vulgui que l'agressora abandoni l'activitat, se l'informa a l'agressora.
 - En cas que no ho vulgui, des de l'Equip Gestor es vetlla perquè la persona agredida pugui tenir un espai segur durant el desenvolupament de l'activitat.
 - En cas que la persona agressora tingui responsabilitats dins l'organització de l'esdeveniment, se li retiren aquestes funcions.
- En cas que la persona agredida ho vulgui, després de l'activitat es pot activar el Protocol Contra Agressions Discriminatòries d'Esplais Catalans.

Valoració de l'Equip Gestor. La persona de referència farà una valoració del cas, per tal de determinar si es tracta d'alguna de les següents situacions:

- 3.1. **Situació d'urgència:** Es donarà assistència mèdica o d'altres serveis professionals a la persona agredida. En cap cas es parlarà abans amb la persona agressora.
 - 3.2. **Situació de no urgència:** Abans de començar les possibles respostes d'actuació, es parlarà amb la persona agressora.
 - Si les dues persones implicades són monitores i l'agressió s'ha dut a terme en un context al marge d'Esplac, vetllarem per tal que la persona agredida pugui estar en espais segurs durant el desenvolupament de l'activitat, però no activarem el protocol.
- També es contemplaran les situacions de risc en els dos casos. La situació de risc és aquella que posa en perill la persona agredida i/o l'entorn en el qual es troba la



persona agressora.

- Només si la persona agredida no està en risc es parla amb la persona agressora.
- Quan la persona agredida deixa d'estar en risc es parlarà amb la persona agressora.

Si es considera necessari, es valorarà si cal contactar amb Mossos d'Esquadra, hospitals.

Si la **persona agredida accepta activar el Protocol** Contra Agressions Discriminatòries d'Esplac, la **setmana següent de la Manifesta't s'iniciarà el procés.**

10.3 Annex 3: Material a disposar

- Full d'actuació penjat per l'espai de la nit de concerts, l'espai on es dorm i el punt estable al llarg dels tres dies.
- Protocol imprès a cada Punt Lila.
- Document d'agressions.
- Gravacions diverses per a la difusió del protocol i per a les falques informatives.
- Cartells i pancartes per difondre el missatge que volem transmetre.
- Fitxa amb els telèfons dels diferents serveis per atendre les necessitats de les persones agredides.
- Preservatius
- Diverses fotocòpies del protocol sencer.
- Graella de denúncies
- Requadre pel punt lila
- Armilles reflectants
- Xiulets
- Megàfon
- Pancarta
- Carpa lila
- Focus
- Taules
- Cadires
- Allargadors